



**SELVITYS KESÄYLIOPISTOJEN  
TOIMINNASTA VUONNA 2014**



Julkaisija: Suomen kesäyliopistot ry  
Suomen kesäyliopistot ry:n julkaisu 1/2015  
ISSN 1796-3087

## SISÄLTÖ

1. SUOMEN KESÄYLIOPISTOT RY .....	4
2. YLEISTÄ KESÄYLIOPISTOISTA .....	4
2.1. Kesäyliopistolaitoksen kasvu .....	4
2.2. Kesäyliopistojen hallinto.....	4
2.3. Kesäyliopistojen toiminta-ajatus.....	4
2.4. Opetusohjelmat ja yhteistyötahot.....	5
3. KESÄYLIOPISTOJEN TOIMINTA VUONNA 2014 .....	6
3.1. Opetustoiminta .....	6
3.2. Opettajat.....	7
3.3. Opiskelijat.....	7
4. KESÄYLIOPISTO-OPISKELUN MERKITYS JA ERITYISPIIRTEET .....	8
5. KESÄYLIOPISTOJEN TALOUS.....	8
5.1. Tulot .....	8
5.2. Menot .....	8
TIIVISTELMÄ KESÄYLIOPISTOJEN TOIMINNASTA VUONNA 2014.....	9
Taulukko 1a Kesäyliopistojen perustamisvuosi, ylläpitäjä, toimihenkilöiden ja toimipaikkojen lukumäärä sekä henkilötyövuodet 2014 .....	10
Taulukko 1b Kesäyliopistojen koulutuksien järjestämipaikkakunnat 2014 .....	11
Taulukko 2 Kaikkien kurssien/opintojaksojen lukumäärä, osallistumiset ja opetustunnit yhteensä.....	12
Taulukko 3 Yhteenvedo kesäyliopistojen toiminnasta koulutustyypeittäin vuonna 2014.....	13
Taulukko 4 Avoimen yliopisto-opetuksen oppiaineiden lukumäärä sekä suoritettut opintopisteet korkeakouluittain .....	14
Taulukko 5 Avoimena yliopisto-opetuksena järjestetyt opintojaksot .....	15
Taulukko 6 Ammatillinen lisäkoulutus, työvoimapoliittinen aikuiskoulutus sekä työnantajan tilaama koulutus .....	16
Taulukko 7 Vapaana sivistystyönä järjestetty koulutus, avoin ammattikorkeakouluopetus, muut koulutukset sekä alle 6 tunnin koulutukset ja lapsille/nuorille järjestetyt koulutukset.....	17
Taulukko 8 Omaehtoinen ammatillissivistävä koulutus, EU- tai muulla kansainvälisellä, kansallisella tai alueellisella rahoituksella järjestetty koulutus sekä ikäntyvien yliopistotoiminta 2014 .....	18
Taulukko 9 Opetushenkilökunta .....	19
Taulukko 10 Opiskelijamäärä kesäyliopistoissa vuosina 2004-2014 sekä avoimeen yliopisto-opetukseen kirjoittautuneet vuonna 2014.....	20
Taulukko 11 Opiskelijoiden ammatti ja kieli.....	21
Taulukko 12 Opintojen tarkoitus .....	22
Taulukko 13 Opiskelijoiden koulutustausta ja pääasiallinen toiminta.....	23
Taulukko 14 Opiskelijoiden kotipaikka .....	23
Taulukko 15 Opiskelijoiden ikä.....	24
Taulukko 16 Tulot .....	25
Taulukko 17 Talouden suhdelukuja vuoden 2014 toiminnasta .....	26

## 1. SUOMEN KESÄYLIOPISTOT RY.

Kesäyliopistojen järjestäytyneet yhteistyö alkoi vuonna 1968, jolloin perustettiin niiden yhteistoimikunta. Vuodesta 1972 toimintaa on jatkanut Suomen kesäyliopistot ry. (rekisteröity 20.1.1972), joka toimii kesäyliopistojen valtakunnallisena yhteenliittymänä.

Suomen kesäyliopistot ry:n jäseninä vuonna 2014 olivat kaikki Suomen 20 kesäyliopistoa ylläpitävää yhteisöä.

### Suomen kesäyliopistot ry:n keskeisimpiin toimintoihin kuuluvat:

- kesäyliopistojen edunvalvonta taloudellisissa ja sää-döksellisissä asioissa
- yhteydenpito mm. valtion- ja kuntien hallintoon sekä eri järjestöihin
- koulutuspolitiikan seuraaminen ja siihen vaikuttaminen
- yhteisten kehittämishankkeiden valtakunnallinen suunnittelu ja koordinointi
- kesäyliopistojen yhteistiedotuksesta vastaaminen
- kesäyliopistotoimintaa kuvaavien selvitysten ja tilastojen laadinta
- kesäyliopistojen kansainvälistymisen ja verkostoitumisen edistäminen.

Kesäyliopistojen toimintaa säätelee laki vapaasta sivistystyöstä.

**Suomen kesäyliopistot ry:n hallitukseen** vuonna 2014 kuuluivat: Raimo Turunen, puheenjohtaja sekä jäseninä rehtori Tuula Aamurusko (varalla rehtori Miia Äkkinen), rehtori Soili Meklin, vpj (rehtori Tapio Mäkelä), rehtori Leena Meriläinen, (rehtori Eija Pollari), professori Pekka Rissanen (toiminnanjohtaja Helena Tiilikainen), rehtori Mari Smolander (rehtori Raili Kontinen) ja lehtori Pentti Vanha-aho (täydennyskoulutusjohtaja Tuija Kontio). Yhdistyksen pääsihteerinä toimii Mika Nirvi.

## 2. YLEISTÄ KESÄYLIOPISTOISTA

### 2.1. KESÄYLIOPISTOLAITOKSEN KASVU

Ensimmäinen kesäyliopisto perustettiin vuonna 1912 Jyväskylään. Toinen kesäyliopisto perustettiin 1936 Turkuun ja kolmas 1951 Ouluun. Lähtökohtana olivat paikalliset koulutustarpeet, erityisesti opetusalan tarve saada yliopistotasoisista täydennys- ja jatkokoulutusta. Monissa tapauksissa kesäyliopistot, paitsi toivat akateemisen koulutuksen korkeakoulupaikkakuntien ulkopuolisille alueille, myös muodostivat luontevan lähtökohdan korkeakoulun saamiselle sijaintipaikkakunnalleen.

Kesäyliopistojen määrä kasvoi etenkin 1950- ja 1960-luvuilla, kun taas 1970- ja 1980-luvuilla laajeneminen tapahtui perustamalla kesäyliopistoille uusia toimipaikkoja. Alueellisuutta on lisätty edelleen järjestämällä koulutusta varsinaisten toimipaikkojen ulkopuolella. Kesäyliopistot järjestävät koulutusta myös ulkomailla, lähinnä eri Euroopan maissa.

Vuonna 2014 Suomessa toimi 20 kesäyliopistoa. Niillä oli vakinaisia toimipaikkoja yhteensä 31 paikkakunnalla. Yksittäisiä koulutustapahtumia toimeenpantiin kaikkiaan 108 paikkakunnalla. Länsi-Suomen kesäyliopisto lopetti toimintansa 31.12.2013 ja toimintaa jatkoi Porin kesäyliopisto 1.1.2014 alkaen.

### 2.2. KESÄYLIOPISTOJEN HALLINTO

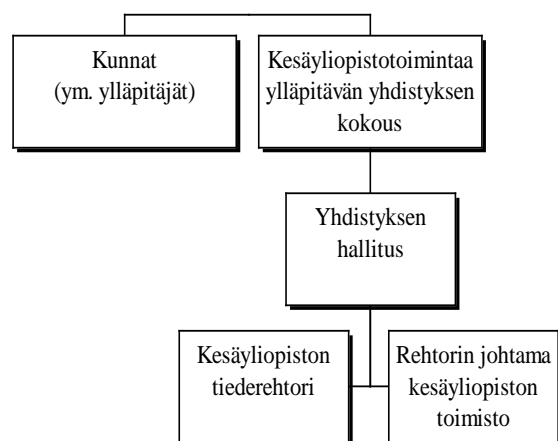
Kesäyliopistojen ylläpitäjiä ovat pääsääntöisesti tätä toimintaa varten perustetut kesäyliopistoyhdistykset. Vuonna 2014 kahdenoista kesäyliopiston ylläpitäjänä oli kesäyliopisto- tai korkeakouluyhdistys, kahden alueellinen kunta-liitto. Kolmen kesäyliopiston ylläpitävänä organisaationa oli säätiö, kahden koulutuskuntayhtymä ja yhden kaupunki. Ahvenanmaan Högskolan på Åland:a piti yllä maakuntahallitus.

Kesäyliopistoja ylläpitävissä organisaatioissa alueen kunnat ovat keskeisessä asemassa. Yli 50 % Suomen kunnista on kesäyliopistoa ylläpitävän yhdistyksen jäsenkunta.

Toiminnasta vastaa organisaation hallitus tai johtokunta. Hallintoelinten päätösten mukaisesta toiminnasta vastaa rehtori, toiminnanjohtaja tai johtaja riippuen mitä nimitystä kesäyliopisto käyttää. Tiederehtorit toimivat kesäyliopistojen edustajina yliopistojen kanssa tehtävässä yhteistyössä ja osallistuvat kesäyliopistojen järjestämän avoimen yliopistopetuksen laadun kehittämiseen ja seurantaan.

Tuottamiensa koulutuspalvelujen määrään verrattuna kesäyliopistot tulevat toimeen varsin pienellä hallinto- ja suunnitteluhenkilöstöllä. Vuonna 2014 niiden palveluksessa oli yhteensä 111 vakinaista toimihenkilöä.

Kesäyliopistojen hallinto voidaan kuvata yleistäen seuraavasti:



### 2.3. KESÄYLIOPISTOJEN TOIMINTA-AJATUS

Vuonna 2010 voimaan tulleen vapaan sivistystyön lain mukaan *kesäyliopistot ovat alueellisen koulutustarjonnan oppilaitoksia, joiden toiminnassa painottuvat avoin korkeakouluopetus sekä alueen muihin osaamis- ja sivistystarpeisiin vastaaminen ottaen huomioon myös korkeakoulutettu väestö.*

Kesäyliopistot ovat yleishyödyllisiä, aikuiskoulutuksessa toimivia koulutuspalvelujen tuottajia, joiden **tarkoituksena** on organisoida ja kehittää **alueellista** koulutustarjontaa sekä **päämääränä** parantaa elinikäisen oppimisen edellytyksiä ja lisätä toimintaympäristönsä hyvinvointia vapaan sivistystyön lain mukaisesti.

Kesäyliopistojen identiteetti muodostuu seuraavista asioista:

- alueellisuus (palvelee kuntaa laajempaa väestöä ja sen tarpeita)
- avoimuus (kaikilla on mahdollisuus osallistua)
- korkea-asteen opetuksen järjestämiseen erikoistunut oppilaitos (mutta voi järjestää myös esim. toisen asteen koulutusta)
- keskittyy koulutukseen ja koulutusta tukeviin oheispalveluihin
- nopealiikkeisyys (raskaat, ratkaisuja hidastavat rakenteet puuttuvat)
- virtuaalisuus (ei vakinaista opetushenkilökuntaa eikä omia rakennuksia)
- verkottuneisuus
- joustavuus (pystyvät vastaamaan erilaisiin tarpeisiin)
- kustannustehokkuus (kiinteät kustannukset pieniä)
- omistus pohja kunnallinen tai yksityinen
- elinikäisen oppimisen mahdollistaminen ja tukeminen.

Kesäyliopistolaitoksen **tavoitteena** on ylläpitää ja monipuolistaa väestön koulutusmahdollisuuksia ja edistää asiakaslähtöisessä koulutustoiminnassaan toiminta-alueensa kehittymistä. Tässä tarkoituksessa kesäyliopistot järjestävät:

- avoimia yliopisto-opintoja ja avointa ammattikorkeakouluopetusta sekä muita korkea-asteen koulutuspalveluja ja niitä tukevaa asiakaskeskeistä opintoneuvontaa ja ohjaustoimintaa
- ammatillissivistävää koulutusta
- yleissivistävää koulutusta
- luovan ja esittävän kulttuurin sekä harrastustoiminnan edistämiseen tähtäävää koulutusta
- koulutukseen liittyvää ja sitä tukevaa kehittämis- ja palvelutoimintaa
- ikäihmisten koulutustoimintaa
- tietoyhteiskunnan kansalaistaitoja lisäävää koulutusta
- kieli- ja kulttuurikoulutusta
- yhteiskuntaan integroivia opintoja maahanmuuttajille
- kansalaistaitoja kansalaisyhteiskuntaan osallistumisen valmiuksia lisääviä opintoja
- avoimen yliopiston opintoihin valmentavaa koulutusta.

Kesäyliopistolaitoksen **visio** on, että **kesäyliopistot ovat osa Suomen avoimen yliopiston ja avoimen ammattikorkeakoulu toiminnan kokonaisjärjestelmää ja ne järjestävät yleissivistävää ja ammatillista koulutusta.**

Yhteistyön kehittäminen ja verkostoituminen yliopistojen, ammattikorkeakoulujen, vapaan sivistystyön oppilaitosten sekä muiden yhteistyökumppaneiden kanssa on kesäyliopistotoiminnalle tyypillistä. Toiminnan tavoitteena on uusien alueellisten avoimen yliopisto- ja korkeakouluopetuksen oppimisreittien luominen sekä näitä tukevien korkeakoulutasoisten koulutus- ja kulttuuripalvelujen suunnittelu-, toteutus- ja palvelujärjestelmien rakentaminen yhteistyönä alueiden muiden toimijoiden kanssa.

Kesäyliopistot nähdään visiossa taloudellisesti kilpailukyisinä vapaan sivistystyön oppilaitoksina, jotka lisäävät korkea-asteen opetuksen saatavuutta maan eri puolilla. Kesäyliopistot täydentävät alueellisesti ja sisällöllisesti yliopisto- ja korkeakouluverkkoa ja lisäävät näin alueellisella toiminnallaan koulutuksellista tasa-arvoa elinikäisen oppimisen ajatuksen mukaisesti. Toiminnassa huomioidaan erityiskehittämisaueena ns. avoimen yliopiston väylä, alueita palvelevat avoimen yliopiston opetuskokonaisuudet ja näitä tukevat uudet tieto- ja viestintä tekniset opetusjärjestelyt.

Kesäyliopistolaitoksen **missioksi** nähdään: **Kesäyliopistot toimivat ympäristönsä henkisen ja aineellisen hyvinvoinnin edistäjinä ja ylläpitäjinä tarjoten sivistyksellisiä ja ammatillisia koulutuspalveluita eri asiakasryhmille.**

Aikuisväestön sivistyssidöllöt ja ammattitaidot kaipaavat yhä useammin päivittämistä. Lisäksi syrjäytymistä aiheuttava työttömyys asettaa kesäyliopistoille haasteen toimia omalta osaltaan yhteiskunnallisesti haitallisten ilmiöiden lievittäjänä.

## 2.4. OPETUSOHJELMAT JA YHTEISTYÖTAHOT

**Avoim korkeakouluopetus** järjestetään yhteistyössä yliopistojen, korkeakoulujen ja ammattikorkeakoulujen kanssa alueellisten koulutustarpeiden mukaan. **Avoimella yliopisto-opetuksella** on aina korkeakoulun vahvistus. Opetus toteutetaan yliopistojen tiedekuntien tutkintovaatimusten ja opetussuunnitelmien mukaisesti; se vastaa sisällöltään ja vaatimustasoltaan sekä opettajien pätevyiden osalta yliopistoissa edellytettyä tasoa. Suoritetuista opinnoista todistuksen antaa aina yliopisto. **Avoim ammattikorkeakouluopetus** toteutetaan vastaavilla periaatteilla ammattikorkeakoulujen hallintokäytänteiden mukaisesti.

**Ammatillissivistävä koulutus** toteutetaan joko omaehtoisena koulutuksena tai työnantajien tilaamana henkilöstökoulutuksena. Kesäyliopistot järjestävät myös oppisopimuskoulutusta. Ammatillissivistävän koulutuksen suunnittelua ja koulutustarpeiden selvittämistä varten kesäyliopistoilla on kiinteät yhteydet eri ammattikuntien edustajiin, joista on muodostettu suunnittelu- ja ideointiryhmiä. Tällöin asiakas on koulutuksen suunnittelun keskiössä.

Työttömille suunnattu **työvoimakoulutus sekä Euroopan Sosiaalirahaston hankkeet** toteutetaan alueellisten ELY-keskusten ostotoiminnan mukaisesti.

Lisäksi kesäyliopistot järjestävät **vapaatavoitteista koulutusta**, joka on lähinnä **kieltenopetusta** sekä **taide- ja kulttuurialojen koulutusta**. Kesäyliopistot järjestävät myös **ikäntyvien yliopistotoimintaa**.

Opetustarjonnallaan kesäyliopistot pystyvät vastaamaan myös **nuorisosaasteen ja ammattikorkeakoulujen opiskelijoiden korvaavien ja täydennysopintojen** tarpeisiin.

Kesäyliopistot toimivat **yhteistyössä toiminta-alueensa eri oppilaitosten kanssa**. Opetus suunnitellaan vastaamaan alueellisiin tai valtakunnallisiin koulutustarpeisiin. Lisäksi kesäyliopistot organisoivat ja ovat mukana toiminta-alueensa kansainvälistymis- ym. alueelliseen kehitykseen tähtäävissä koulutus- ja kehittämissuunnitelmissa.

Aloitteet koulutuksen järjestämiseksi tulevat alueen kunnista, valtion paikallis- ja keskushallinnon viranomaisilta sekä elinkeinoelämän ja eri järjestöjen edustajilta. Kesäyliopistot ottavat mielellään vastaan koulutusta koskevia aloitteita myös yksityishenkilöiltä.

### 3. KESÄYLIPISTOJEN TOIMINTA VUONNA 2014

#### 3.1. OPETUSTOIMINTA

Vuonna 2014 kesäyliopistot järjestivät yhteensä <sup>1</sup>

5 368	kurssia/opintojaksoa
112 407	opetustuntia
110 333	osallistujalle.

Kesäyliopistojen toiminta on nimestä huolimatta **ympäri-vuotista**. Varsinaisen kesälukukauden (1.5.-30.9.) ulkopuolella järjestetään koulutuksesta puolet kaikista kursseista.

Kesäyliopistojen järjestämällä avoimella korkeakouluopetuksella on tärkeä merkitys kesällä, jolloin yliopistot, korkeakoulut ja ammattikorkeakoulut eivät toimi. Kesäyliopistojen avoimesta korkeakouluopetuksesta merkittävä osa järjestetään kesälukukaudella 1.5.-30.9. Täten kesäyliopistot tehostavat avoimen korkeakouluopetuksen tarjontaa sekä alueellisesti että ajallisesti.

**Avointa yliopisto-opetusta** järjestettiin yhteensä 11 eri yliopiston ja korkeakoulun tutkintovaatimusten mukaan yhteensä 497 oppiaineessa. Itä-Suomen yliopiston aineet muodostivat kolmanneksen (36 %) oppiaineista.

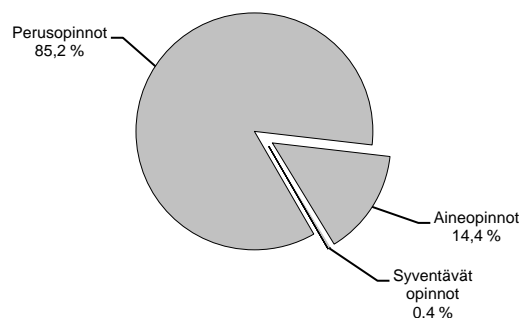
Avoimen yliopisto-opetuksen osuus kaikista kesäyliopistojen järjestämistä opetustunneista oli 39 %. Suurin osa opintojaksoista oli kasvatustieteiden, humanististen ja yhteiskuntatieteiden alalta. Avoimen yliopisto-opetuksen opintojaksoja järjestettiin kesäyliopistoissa vuonna 2014 kaikkiaan 2 815, lukuun on laskettu sekä opetus ja siihen liittyvät kuulustelut että erillisinä kuulusteluina järjestetyt opintopaksot.

<sup>1</sup> Tiedot on kerätty kesäyliopistojen tilastokeskukselle ilmoittamista tiedoista.

Opintopistesuorituksia kertyi yhteensä 66 038. Avoimen yliopisto-opetuksen opetustuntimäärä oli yhteensä 43 822 ja opetukseen osallistumisia kertyi 34 615.

Vuonna 2014 opintojaksoista 73,5 % oli perusopintoja, 26,0 % aineopintoja ja 0,5 % syventäviä opintoja. Vastavasti opetustunneista 85,2 % oli perusopintoja, 14,4 % aineopintoja ja 0,4 % syventäviä opintoja.

Avoimen yliopisto-opetuksen opetustuntien jakautuminen vuonna 2014



Kesäyliopistojen avoimen yliopisto-opetuksen tarjonta on vapaan sivistystyön oppilaitosmuodoista laajin ja syvin. Kesäyliopistot järjestivät <sup>2</sup> vapaan sivistystyön oppilaitosten järjestämästä avoimesta yliopisto-opetuksesta v. 2013 69,3 %. Kansanopistojen osuus oli 19,6 % ja kansalaisopistojen 10,9 %.

Koulutustarjonnan syvyys näkyy myös siinä, että kesäyliopistot järjestävät perusopintojen yli meneviä opintokokonaisuuksia aineopintotasolla ja antavat opiskelijoille mahdollisuuden edetä opinnoissaan pidemmälle.

**Avointa ammattikorkeakouluopetusta** järjestettiin yhdeksässä kesäyliopistossa yhteensä 90 kurssia. Opetusta annettiin 3 849 tuntia, osallistumisia kertyi 1 263 ja opintopistesuorituksia 2 970.

**Ammatillisia täydennyskoulutuskursseja** <sup>3</sup> järjestettiin 1 272 kpl, joka on 23,7 % kaikista kursseista. Opetusta annettiin 36 267 tuntia, joka on 32,3 % kaikista opetustunneista. Kurseille osallistumisia kertyi yhteensä 35 180.

**Vapaana sivistystyönä järjestettyä koulutusta sekä muuta koulutusta** <sup>4</sup> järjestettiin

1 191	kurssia/opintojaksoa
28 469	opetustuntia
39 275	osallistujalle.

Edellisiin lukuihin sisältyvää **ikäntyvien yliopistotoimintaa** järjestettiin yhdessätoista kesäyliopistossa yhteensä 2 199 tuntia ja osallistumisia kertyi 16 858.

<sup>2</sup> Tilastokeskus / Oppilaitosten tutkintoon johtamaton aikuiskoulutus 2013.

<sup>3</sup> Lukuihin sisältyy omaehtoista ammatillissivistävää koulutusta 1 163 kurssia, 30 955 osallistumista ja 31 869 opetustuntia (taulukko 3, s.13).

<sup>4</sup> Luvuista puuttuvat edellisessä kappaleessa ilmoitetut omaehtoisen ammatillissivistävän koulutuksen luvut.

### 3.2. OPETTAJAT

Kouluttajia ja opettajia <sup>5</sup> oli kesäyliopistoissa vuonna 2014 yhteensä 3 837 henkilöä. Kouluttajat ja opettajat ovat kurssi- ja koulutusohjelmakohtaisesti palkattuja, avoimessa yliopisto-opetuksessa yliopistojen opettajia sekä ammatillissivistävässä koulutuksessa eri sisältöalueiden asiantuntijoita. Opettajista 36 % toimi avoimessa yliopisto-opetuksessa ja 64 % ammatillissivistävässä koulutuksessa ja muussa koulutuksessa.

Avoimen yliopisto-opetuksen opettajista 95 %:lla oli korkeakoulututkinto. Kesäyliopistojen avoimen yliopisto-opetuksen opettajat ovat yliopistojen omia opettajia. Kesäyliopistojen oman henkilökunnan osuus avoimen yliopiston opettajista oli 0,5 % eli 7 henkilöä. Nämä henkilöt toimivat eri oppiaineiden tuutoreina.

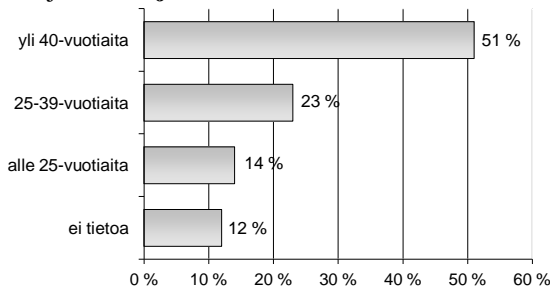
Kesäyliopistojen koko opettajakunnasta 30% asuu kesäyliopistopaikkakunnalla. Kesäyliopistot ovat alueellisia koulutusorganisaatioita, jotka käyttävät pääsääntöisesti toimipaikkakuntansa ulkopuolisia kouluttajia ja opettajia. Opettajista 1,7 % oli ulkomaalaisia.

### 3.3. OPISKELIJAT <sup>6</sup>

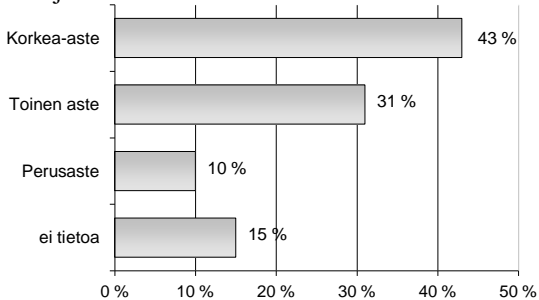
Kesäyliopistoissa opiskeli vuonna 2014 yhteensä

- 56 888 opiskelijaa, joista
- 13 036 opiskelijaa kirjoittautui avoimeen yliopisto-opetukseen, joista
- 3 652 oli korkeakoulussa kirjoilla <sup>7</sup>
- 942 opiskelijaa kirjoittautui avoimeen amk-opetukseen, joista
- 522 oli amk:ssa kirjoilla.

Opiskelijoiden **ikäjakauma** oli seuraava:



Opiskelijoiden **koulutustausta** oli seuraava:

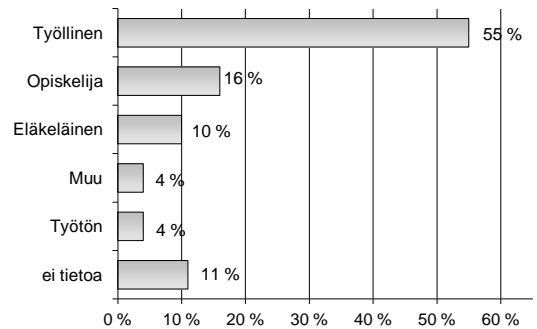


<sup>5</sup> Luvusta puuttuvat Hangö sommaruniversitetin tiedot.

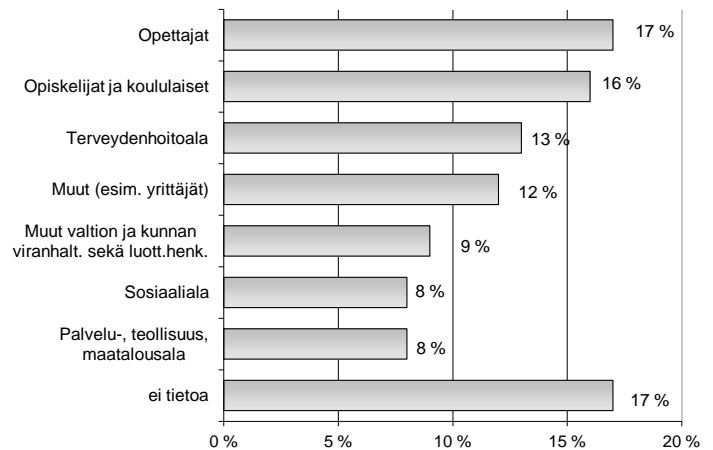
<sup>6</sup> Isoihin yleisöluentoihin / massatilaisuuksiin osallistuneista ei kaikista ole kerätty opiskelijaprofiilitietoja.

<sup>7</sup> Luvusta puuttuvat kahden kesäyliopiston tiedot.

Opiskelijoiden **pääasiallinen toiminta** jakaantui seuraavasti:



Opiskelijoiden **ammattijakauma** oli seuraava:

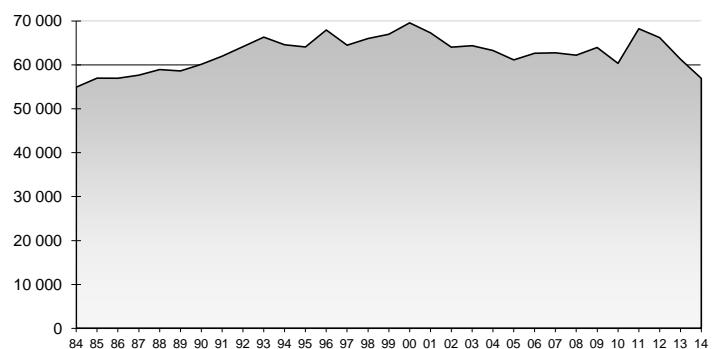


Naisten osuus kesäyliopistojen koulutuksiin osallistuneista opiskelijoista vuonna 2014 oli 74 %.

Opiskelijoista 56 % ilmoitti kotipaikkakseen kesäyliopistopaikkakunnan. Lähes puolet opiskelijoista tulivat kesäyliopistopaikkakunnan ulkopuolelta. Näiden paikkakunnan ulkopuolelta tulevien opiskelijoiden ja myös opettajien työllistävät ym. kerrannaisvaikutukset ovat arvioitavissa varsin merkittäväksi kesäyliopiston sijaintipaikkakunnan eduksi. Luku ilmentää myös kesäyliopistotoiminnan alueellista luonnetta.

Ulkomailla asuvien opiskelijoiden osuus oli 0,9 %. Vuonna 2014 ulkomailla asuvia opiskelijoita oli yhteensä 506. Lukumäärä koostuu pitkälti suomen kielen ja kulttuurin kursseille osallistuneista.

Kesäyliopisto-opiskelijoiden määrä 1984-2014



#### 4. KESÄYLIOPISTO-OPISKELUN MERKITYS JA ERITYISPIIRTEET

Innostunut ja välitön ilmapiiri, motivoituneet opiskelijat sekä koulutusryhmien heterogeenisuus on leimallista kesäyliopisto-opetukselle.

Opiskelijoille kesäyliopisto merkitsee **valinnanvaran lisääntymistä, korkeakoulurajat ylittävien opintojen mahdollistamista ja monitieteellisyyttä.**

Korkeakoulujen perusopiskelijat **lyhentävät** kesäyliopisto-opinnoilla **utkintojensa suoritusajoja** osallistumalla opetukseen kesäaikaan. Vuonna 2014 kesäyliopistoissa opiskeli 3 652 <sup>8</sup> korkeakouluissa kirjoilla olevaa opiskelijaa.

**Kesäyliopistot järjestävät useamman yliopiston korkeakoulun tutkintovaatimusten mukaista opetusta, ja välittävät siten opiskelijoille niitä oppiaineita, joita oma korkeakoulu ei tarjoa.** Vuonna 2014 kesäyliopistot järjestivät opetusta 11 yliopiston ja korkeakoulun tutkintovaatimusten mukaan.

Kesäyliopistot **vastaavat vuosittaisella tuotoksellaan hyvinkin yhtä yliopistoa** maassamme, sillä niissä suoritettiin esim. vuonna 2014 yhteensä 66 038 opintopistettä, jotka merkitsevät 366 yliopistollista alemmaa korkeakoulu-tutkintoa (á 180 op).

Alueellisina koulutusorganisaatioina kesäyliopistot vastaavat kuntaa laajemman väestön koulutustarpeisiin ja organisoivat erilaisia toiminta-alueensa **koulutus- ja kehittämisprojekteja.** Ne voivat myös välittää eri eurooppalaisten yliopistojen ja korkeakoulujen koulutustarjontaa maahan.

Kesäyliopisto-opiskelijoilta tiedustellaan vuosittain **opintojen tarkoitusta.** Enemmistö (38 %) vuonna 2014 nimesi opintojen tarkoitukseksi ammatillisen täydennyskoulutuksen, harrastuksenaan kesäyliopistoissa opiskeli 24 % ja korkeakoulututkinto oli tavoitteena 11 %:lla. Avoimeen yliopistoon kirjoittautuneista korkeakoulututkinto oli tavoitteena 35 %:lla ja 24 %:lla opintojen tarkoituksena oli ammatillinen täydennyskoulutus.

#### 5. KESÄYLIOPISTOJEN TALOUS

Kesäyliopistojen taloudellista toimintastrategiaa voidaan kuvata sanoilla joustavuus ja säästäväisyys. Hallinnolliset kulut on pystytty pitämään pieninä. Vuosien mittaan hallintoa ei ole paisutettu.

Kesäyliopistoilla ei myöskään pääsääntöisesti ole omia kiinteistöjä, vaan opetus on järjestetty koulutuskohtaisesti sopivissa vuokratiloissa. Yli puolet kesäyliopistoista järjestää valtaosin avoimen yliopiston opetuksen yliopistojen tiloissa.

Kesäyliopistojen kokonaistulot vuonna 2014 olivat yhteensä 17 563 733 <sup>9</sup> euroa (v. 2013 yhteensä 18 167 730 euroa).

##### 5.1. TULOT

Kesäyliopistojen tulot muodostuvat opiskelijamaksuista, kuntien avustuksista ja maksuosuuksista, valtion avustuksista, sekä opetushallinnon ja työvoimahallinnon koulutusostoista. Valtionavustuksen osuus kesäyliopistojen tulo-rahoituksesta on ollut koulutuksen määrään nähden riittämätön, joten toiminnan rahoituksessa on korostunut opiskelijamaksut ja kuntien maksuosuudet. (Ks. kaavio alla.)

Opiskelijamaksutuloja kesäyliopistoille kertyi vuonna 2014 yhteensä 8,5 miljoonaa euroa (v. 2013 8,3 Meur), joka on 48,6 % kesäyliopistojen kaikista tuloista.

ELY-keskusten, Opetushallituksen, oppisopimustoimistojen ostaman koulutuksen sekä EU-hankkeiden arvo vuonna 2014 oli yhteensä 933 674 euroa eli 5,3 % kaikista tuloista (v. 2013 7,8 %). Maksupalvelu- ja tilauskoulutus olivat 412 358 euroa eli 2,3 % kaikista tuloista (v. 2013 2,6 %). Muut tulot olivat yhteensä 347 961 euroa eli 2 % kaikista tuloista (v. 2013 1,9 %).

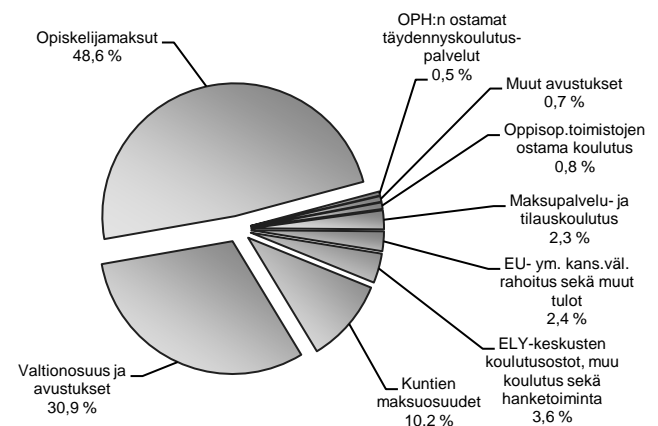
Kesäyliopistoille osoitettujen kaikkien maksuosuuksien ja avustusten kokonaissumma oli vuonna 2014 yhteensä 7,3 Meur eli 41,7 % kesäyliopistojen kaikista tuloista (v. 2013 7,7 Meur, 1. 42,1 %). Kuntien avustukset olivat yhteensä 1,8 Meur eli 10,2 % kesäyliopistojen koko tulokertymästä (v. 2013 10,7 %).

Valtionavustuksia sekä muita avustuksia (mm. opetus- ja kulttuuriministeriö, eri keskusvirastot, läänien taidetoimikunnat) kesäyliopistot saivat kaikkiaan 5,4 miljoonaa euroa, joka oli n. 31 % kesäyliopistojen tuloista.

##### 5.2. MENOT

Opetushallitus kerää vuosittain kesäyliopistojen menot. Suomen kesäyliopistot ry kerää menoista kesäyliopistojen järjestämän avoimen yliopisto-opetuksen tiedot.

Kesäyliopistojen tulo rakenne vuonna 2014



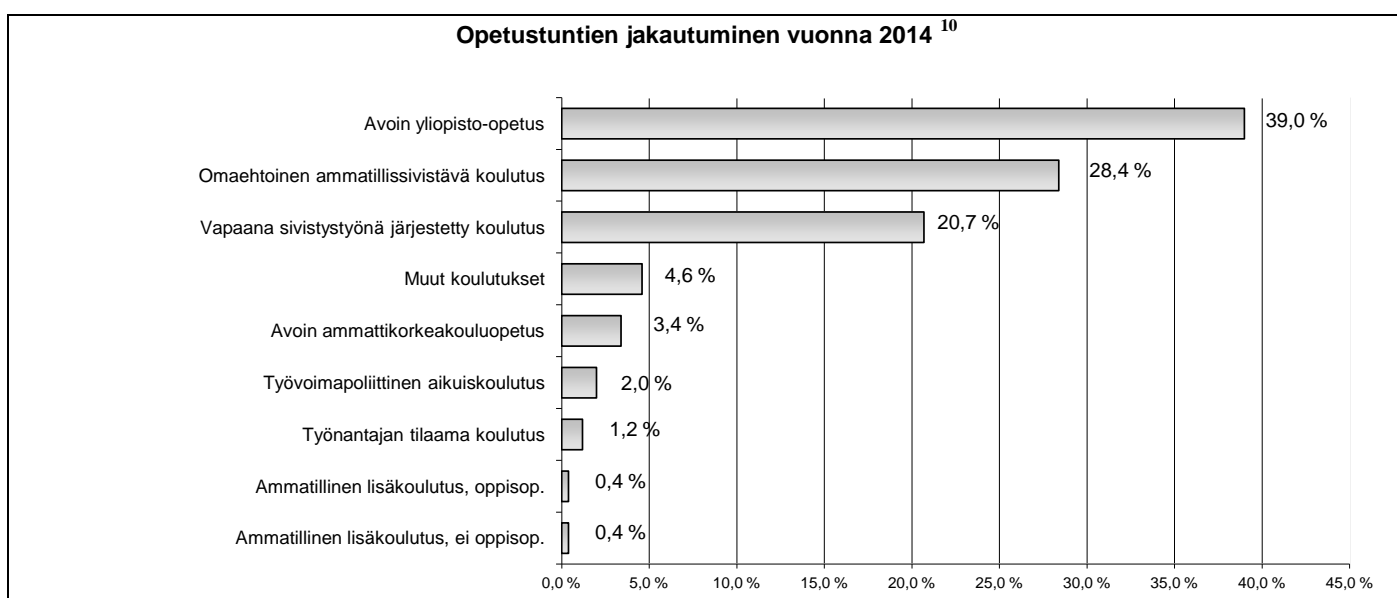
<sup>8</sup> Luvusta puuttuvat kahden kesäyliopiston tiedot.

<sup>9</sup> Luvusta puuttuvat Hangö sommaruniversitetin tiedot.



## TIIVISTELMÄ KESÄYLIOPISTOJEN TOIMINNASTA VUONNA 2014

20	kesäyliopistoa	56 888	opiskelijaa
111	vakinaista työntekijää	110 333	osallistujaa
3 837	tuntiopettajaa	5 368	opintojaksoa/kurssia
17,6 Meur	tulot yhteensä	112 407	opetustuntia



	2014		2013	
	Milj. euroa	Osuus	Milj. euroa	Osuus
Opiskelijamaksut	8,54	48,6 %	8,29	45,6 %
Valtionosuus ja avustukset	5,42	30,9 %	5,63	31,0 %
Kuntien avustukset	1,79	10,2 %	1,95	10,7 %
ELY-keskusten koulutusostot, muu koulutus sekä hanketoiminta	0,63	3,6 %	0,79	4,3 %
EU-hankkeet; kansallinen tai kansainvälinen rahoitus sekä muut tulot	0,42	2,4 %	0,66	3,6 %
Maksupalvelu- ja tilauskoulutus	0,41	2,3 %	0,47	2,6 %
Oppisopimustoimistojen ostama koulutus	0,15	0,8 %	0,17	0,9 %
Muut avustukset	0,12	0,7 %	0,08	0,5 %
OPH:n ostamat täydennyskoulutuspalvelut	0,08	0,5 %	0,14	0,8 %
<b>Yhteensä</b>	<b>17,56</b>	<b>100,0 %</b>	<b>18,17</b>	<b>100,0 %</b>

Tulorakenteesta puuttuvat Hangö sommaruniversitetin tiedot.

<sup>10</sup> Tiedot perustuvat kesäyliopistojen tilastokeskukselle ilmoittamiin lukuihin. Vapaana sivistystyönä järjestetystä koulutuksesta on omaehtoinen ammatillissivistävä koulutus esitetty omana prosenttilukuna. Muut koulutukset sisältää myös alle 6 tuntia kestäneet sekä lapsille ja nuorille järjestetyt koulutukset.

**KESÄYLIOPISTOJEN PERUSTAMISVUOSI, YLLÄPITÄJÄ, TOIMIHENKILÖIDEN JA TOIMIPAIKKOJEN LUKUMÄÄRÄ SEKÄ HENKILÖTYÖVUODET 2014**

	Perustamis- vuosi	YLLÄPITÄVÄ YHTEISÖ	Toimi- henkilöt*	Hlövuodet **	Vak. toimipaikat	Yksitt. kurssien pitopaikat ***
Etelä- Karjala	1956	Itä-Suomen Yliopistoseura r.y.	7	7,00	2	2
Etelä-Pohjanmaa	1961	Etelä-Pohjanmaan Korkeakouluyhdistys r.y.	5	5,67	1	5
Hangö	1966	Stiftelsen för Hangö sommaruniversitet	2	1,50	1	1
Helsingin seutu	1966	Helsingin seudun kesäyliopistosäätiö	8	12,60	1	1
Häme	1972	Hämeen liitto	6	6,70	1	7
Jyväskylä	1912	Jyväskylän kesäyliopistoyhdistys r.y.	5	6,70	2	5
Kainuu	1968	Kainuun Korkeakouluyhdistys r.y.	3	2,00	1	1
Keski-Pohjanmaa	1965	Keski-Pohjanmaan Korkeakouluyhdistys r.y.	2	3,53	2	3
Kuopio/ Snellman	1956	Snellman-instituutti ry.	8	7,63	3	13
Kymenlaakso	1967	Kymenlaakson liitto	5	4,58	2	5
Lappi	1962	Rovaniemen koulutuskuntayhtymä	5	4,08	1	9
Mikkeli	1970	Mikkelin kesäyliopiston kannatusyhdistys r.y.	3	3,80	1	2
Pohjois-Karjala	1966	Pohjois-Karjalan koulutuskuntayhtymä	6	5,58	1	10
Pohjois-Pohjanmaa	1951	Pohjois-Pohjanmaan kesäyliopistoseura r.y.	17	16,57	5	12
Pori	2014	Porin kaupunki	5	1,63	1	1
Päijät-Häme	1963	Päijät-Hämeen kesäyliopistoyhdistys r.y.	4	4,72	1	2
Savonlinna	1964	Savonlinnan kesäyliopistoyhdistys r.y.	2	4,58	1	9
Tampere	1955	Tampereen kesäyliopistoyhdistys r.y.	7	13,30	1	10
Turku	1936	Turun Aikuiskoulutussäätiö	6	5,80	1	6
Vaasa	1960	Vaasan Kesäyliopisto - Vasa Sommaruniversitet r.y.	5	5,15	2	4
Åland	1969	Ålands Landskapstyrelse	****	****	****	****
<b>Y H T E E N S Ä</b>			<b>111</b>	<b>123,12</b>	<b>31</b>	<b>108</b>
Keskimäärin			6	6,16	2	5

\* Osa vakinaisista toimihenkilöistä on osapäiväisiä

\*\* Sisältää määräaikaiset toimihenkilöt sekä harjoittelijat ja muut lyhytaikaiset työsuhteet

\*\*\* Sisältää myös vakinaiset toimipaikat

\*\*\*\* Ei tilastoituja tietoja

	Päätoimipaikat	lkm	Sivutoimipaikat	lkm	Yksittäisten kurssien järjestämispaiikkakunnat	lkm	Yhteensä
Etelä- Karjala	Imatra, Lappeenranta	2	-	-	-	-	2
Etelä-Pohjanmaa	Seinäjoki	1	-	-	Alajärvi, Alavus, Kauhava, Ähtäri	4	5
Hangö	Hangö	1	-	-	-	-	1
Helsingin seutu	Helsinki	1	-	-	-	-	1
Häme	Hämeenlinna	1	-	-	Forssa, Riihimäki, Urjala, Kreetta (Kreikka), Santorini (Kreikka), Tallinna (Viro)	6	7
Jyväskylä	Jyväskylä	1	Saarijärvi	1	Petäjävesi, Pietari (Venäjä), Berliini (Saksa)	3	5
Kainuu	Kajaani	1	-	-	-	-	1
Keski-Pohjanmaa	Kokkola	1	Pietarsaari	1	Kannus	1	3
Kuopio/ Snellman	Kuopio	1	Iisalmi, Varkaus	2	Juankoski, Kiuruvesi, Nilsä, Pieksämäki, Rautalampi, Savonlinna, Siilinjärvi, Suonenjoki, Tervo, Vesanto	10	13
Kymenlaakso	Kouvola, Kotka	2	-	-	Loviisa, Sääksmäki, Pietari (Venäjä)	3	5
Lappi	Rovaniemi	1	-	-	Inari, Kemi, Kemijärvi, Kemimaa, Tornio, Barcelona (Espanja), Brighton (Englanti), Piteå (Ruotsi)	8	9
Mikkeli	Mikkeli	1	-	-	Joensuu	1	2
Pohjois-Karjala	Joensuu	1	-	-	Jämsänkoski, Helsinki, Kuopio, Mikkeli, Nurmes, Siilinjärvi, Tampere, Valtimo, Chiang Mai (Thaimaa)	9	10
Pohjois-Pohjanmaa	Oulu	1	Kuusamo, Pyhäjärvi, Raahe, Ylivieska	4	Hailuoto, Oulainen, Posio, Pyhäjoki, Taivalkoski, Lofootit (Norja), Paanajärvi (Venäjä)	7	12
Pori	Pori	1	-	-	-	-	1
Päijät-Häme	Lahti	1	-	-	Järvenpää	1	2
Savonlinna	Savonlinna	1	-	-	Juva, Mikkeli, Mäntyharju, Pertunmaa, Pieksämäki, Rantasalmi, Sulkava, Varkaus	8	9
Tampere	Tampere	1	-	-	Akaa, Hämeenkyrö, Lempäälä, Mänttä-Vilppula, Ruovesi, Bodö (Norja), Bratislava (Slovakia), Oslö (Norja), Wien (Itävalta)	9	10
Turku	Turku	1	-	-	Kauniainen, Kuopio, Raiso, Salo, Valkeakoski	5	6
Vaasa	Vaasa	1	Pietarsaari	1	Kokkola, Seinäjoki	2	4
<b>Yhteensä</b>		<b>22</b>		<b>9</b>		<b>77</b>	<b>108</b>

**KAIKKIEN KURSSIEN / OPINTOJAKSOJEN LUKUMÄÄRÄ,  
OSALLISTUMISET JA OPETUSTUNNIT YHTEENSÄ \***

	Kaikkien kurssien määrä	Kaikkien kurssien osallistumismäärä	Joista naisia	Kaikkien opetustuntien määrä
Etelä-Karjala	292	4 836	4 005	4 272
Etelä-Pohjanmaa	155	4 202	3 121	2 764
Hangö	42	1 029	868	3 477
Helsingin seutu	561	12 614	9 049	18 336
Häme	256	6 046	4 140	5 449
Jyväskylä	194	13 859	10 589	4 494
Kainuu	357	1 410	1 120	1 859
Keski-Pohjanmaa	141	2 160	1 772	2 237
Kuopio/ Snellman	381	6 406	5 087	5 616
Kymenlaakso	112	1 788	1 439	2 766
Lappi	149	2 341	1 680	2 579
Mikkeli	268	3 783	2 428	3 315
Pohjois-Karjala	134	5 858	3 922	3 602
Pohjois-Pohjanmaa	812	14 671	10 785	17 552
Pori	36	1 186	1 031	434
Päijät-Häme	259	4 259	3 565	3 816
Savonlinna	217	4 786	3 396	3 542
Tampere	523	10 383	7 796	14 977
Turku	299	4 932	3 955	7 290
Vaasa	180	3 784	2 044	4 030
<b>Y H T E E N S Ä</b>	<b>5 368</b>	<b>110 333</b>	<b>81 792</b>	<b>112 407</b>
Keskimäärin	268	5 517	4 090	5 620

\* Tiedot perustuvat kesäyliopistojen tilastokeskukselle ilmoittamiin lukuihin

**YHTEENVETO KESÄYLIOPISTOJEN TOIMINNASTA  
KOULUTUSTYYPEITTÄIN VUONNA 2014 \***

	Kurssien / opintojaksojen lkm yhteensä	%	Osallistumisia yhteensä	%	Naisia	%	Annetut opetustunnit yhteensä	%
1. Ammatillinen lisäkoulutus, ei oppisopimus	13	0,2%	1 007	0,9%	725	0,9%	400	0,4%
2. Ammatillinen lisäkoulutus, oppisopimus	14	0,3%	808	0,7%	580	0,7%	427	0,4%
3. Työvoimapolitiittinen aikuiskoulutus	4	0,1%	70	0,1%	66	0,1%	2 200	2,0%
4. Työnantajan tilaama koulutus	78	1,5%	2 340	2,1%	1 815	2,2%	1 371	1,2%
5. Vapana sivistystyönä järjestetty koulutus	1 789	33,3%	54 744	49,6%	39 709	48,5%	55 216	49,1%
<i>- josta omaehtoista ammatillissivistävää koulutusta</i>	<i>1 163</i>	<i>21,7%</i>	<i>30 955</i>	<i>28,1%</i>			<i>31 869</i>	<i>28,4%</i>
6. Avoin ammattikorkeakouluopetus	90	1,7%	1 263	1,1%	832	1,0%	3 849	3,4%
7. Avoin yliopisto-opetus	2 815	52,4%	34 615	31,4%	26 845	32,8%	43 822	39,0%
8. Muut koulutukset	100	1,9%	3 717	3,4%	2 763	3,4%	1 111	1,0%
9. Alle 6 tuntia kestäneet koulutukset sekä yksinomaan lapsille ja nuorille järjestetyt koulutukset <i>- sisältää ed. mainittuja koulutuksia</i>	465	8,7%	11 769	10,7%	8 457	10,3%	4 011	3,6%
<b>Yhteensä</b>	<b>5 368</b>	<b>100,0%</b>	<b>110 333</b>	<b>100,0%</b>	<b>81 792</b>	<b>100,0%</b>	<b>112 407</b>	<b>100,0%</b>

Ed. mainituihin lukuihin sisältyy EU- tai muulla kansainvälisellä, kansallisella tai alueellisella rahoituksella järjestettyä koulutusta 152 kurssia, 5 487 osallistumista ja 1 239 opetustuntia

\* Tiedot perustuvat kesäyliopistojen tilastokeskukselle ilmoittamiin lukuihin

**AVOIMEN YLIOPISTO-OPETUKSEN OPPIAINEIDEN LUKUMÄÄRÄ SEKÄ  
SUORITETUT OPINTOPISTEET KORKEAKOULUITTAIN**

HY Helsingin yliopisto  
 UEF Itä-Suomen yliopisto  
 JY Jyväskylän yliopisto  
 LY Lapin yliopisto

LTY Lappeenrannan teknillinen yliopisto  
 OY Oulun yliopisto  
 TaidYo Taideyliopisto (SibA, Teak)  
 TaY Tampereen yliopisto

TTY Tampereen teknillinen yliopisto  
 TY Turun yliopisto  
 VY Vaasan yliopisto  
 ÅÅ Åbo Akademi

Oppiaineiden lkm	HY	UEF	JY	LY	LTY	OY	TaidYo	TaY	TTY	TY	VY	ÅÅ	Yhteensä
Etelä-Karjala	1	23	3							1			28
Etelä-Pohjanmaa	3	4	3							1	17		28
Hangö													*
Helsingin seutu	25	5	2	3		1	6			2	1		45
Häme	9	13	4	1		1		3		5			36
Jyväskylä		12		5		1	2			1			21
Kainuu		8	2							2			12
Keski-Pohjanmaa		5		3		3				1	9	1	22
Kuopio/ Snellman		9	3										12
Kymenlaakso		7	1							1			9
Lappi		2	1	14		4				1			22
Mikkeli	1	21	7	3									32
Pohjois-Karjala		11	1							1			13
Pohjois-Pohjanmaa	2	11		10		20				2	1		46
Pori										2			2
Päijät-Häme	5	16	1		3			2		1	11		39
Savonlinna		17											17
Tampere	7	6	9	2				18		3	11		56
Turku	2	6	1			1	2			22			34
Vaasa	2	2	2							1	11	5	23
<b>YHTEENSÄ (brutto)</b>													<b>497</b>

Suoritetut opintopisteet	HY	UEF	JY	LY	LTY	OY	TaidYo	TaY	TTY	TY	VY	ÅÅ	Yhteensä
Etelä-Karjala	20	1 212	103							12			1 347,0
Etelä-Pohjanmaa	98	240	305							59	1 763		2 465,0
Hangö													*
Helsingin seutu	4 533	2 474	225	473		777	706			611	91		9 890,0
Häme	696	1 744	877	163		100		375		94			4 049,0
Jyväskylä		1 570		23		30	48			160			1 831,0
Kainuu		1 004	75							22			1 101,0
Keski-Pohjanmaa		174		156		235					447	25	1 037,0
Kuopio/ Snellman		1 626	866										2 492,0
Kymenlaakso		809	225							24			1 058,0
Lappi		254,5	132	695,5		312				55			1 449,0
Mikkeli	80	1 990,5	913	65									3 048,5
Pohjois-Karjala		1 085	80							46			1 211,0
Pohjois-Pohjanmaa	351	2 282		1742		5 573				368	387		10 703,0
Pori										140			140,0
Päijät-Häme	286	2 678	394		200			80			834		4 472,0
Savonlinna		592											592,0
Tampere	406	1 869	3 886	325				1 996		699	2 329		11 510,0
Turku	75	1 893	39			55	407			3 134			5 603,0
Vaasa	227	282	306							95	775	355	2 040,0
<b>YHTEENSÄ</b>	<b>6 772</b>	<b>23 779,0</b>	<b>8 426</b>	<b>3 642,5</b>	<b>200</b>	<b>7 082</b>	<b>1 161</b>	<b>2 451</b>	<b>0</b>	<b>5 519</b>	<b>6 626</b>	<b>380</b>	<b>66 038,5</b>

\* Tietoja ei ole tilastoitu

**AVOIMENA YLIOPISTO-OPETUKSENA  
JÄRJESTETYT OPINTOJAKSOT**

	Opintojaksojen lkm	Osallistumiset lkm	Opetustunnit yhteensä	Suoritettut opintopisteet
Etelä-Karjala	133	945	968	1 347,0
Etelä-Pohjanmaa	87	834	2 003	2 465,0
Hangö	12	578	1 075	*
Helsingin seutu	207	4 948	6 679	9 890,0
Häme	120	1 522	2 150	4 049,0
Jyväskylä	75	725	720	1 831,0
Kainuu	344	1 331	1 525	1 101,0
Keski-Pohjanmaa	52	347	1 241	1 037,0
Kuopio/ Snellman	184	1 805	1 068	2 492,0
Kymenlaakso	38	283	205	1 058,0
Lappi	73	511	967	1 449,0
Mikkeli	208	1 259	1 881	3 048,5
Pohjois-Karjala	63	650	576	1 211,0
Pohjois-Pohjanmaa	414	6 939	9 029	10 703,0
Pori	5	83	124	140,0
Päijät-Häme	176	2 505	1 704	4 472,0
Savonlinna	120	316	681	592,0
Tampere	309	5 859	6 565	11 510,0
Turku	143	2 589	3 150	5 603,0
Vaasa	52	586	1 511	2 040,0
<b>YHTEENSÄ</b>	<b>2 815</b>	<b>34 615</b>	<b>43 822</b>	<b>66 038,5</b>
Keskimäärin	141	1 731	2 191	3 302

\* Tietoja ei ole tilastoitu

**AVOIN YLIOPISTO-OPETUS OPINTOJEN TASON MUKAAN**

	Opetustunnit yhteensä	%
Perusopinnot	37 325	85,2 %
Aineopinnot	6 327	14,4 %
Syventävät opinnot	170	0,4 %
<b>YHTEENSÄ</b>	<b>43 822</b>	<b>100,0 %</b>

**AMMATILLINEN LISÄKOULUTUS, TYÖVOIMAPOLIITTINEN AIKUISKOULUTUS SEKÄ  
TYÖNANTAJAN TILAAMA KOULUTUS \***

	Ammatillinen lisäkoulutus, ei oppisopimus			Ammatillinen lisäkoulutus, oppisopimus			Työvoimapolitiittinen aikuiskoulutus			Työnantajan tilaama koulutus		
	Kursseja	Osallistumisia	Opetustunteja	Kursseja	Osallistumisia	Opetustunteja	Kursseja	Osallistumisia	Opetustunteja	Kursseja	Osallistumisia	Opetustunteja
Etelä-Karjala										4	100	223
Etelä-Pohjanmaa												
Hangö												
Helsingin seutu												
Häme												
Jyväskylä										3	273	15
Kainuu	1	3	15									
Keski-Pohjanmaa										1	26	8
Kuopio/ Snellman										12	696	78
Kymenlaakso												
Lappi	6	896	155							3	36	33
Mikkeli												
Pohjois-Karjala				6	653	226	1	22	23	9	423	192
Pohjois-Pohjanmaa										7	254	69
Pori										1	15	8
Päijät-Häme										5	246	57
Savonlinna												
Tampere							3	48	2 177	11	161	248
Turku	6	108	230	8	155	201				19	72	417
Vaasa										3	38	23
<b>YHTEENSÄ</b>	<b>13</b>	<b>1 007</b>	<b>400</b>	<b>14</b>	<b>808</b>	<b>427</b>	<b>4</b>	<b>70</b>	<b>2 200</b>	<b>78</b>	<b>2 340</b>	<b>1 371</b>
Keskimäärin	1	50	20	1	40	21	0	4	110	4	117	69

\* Tiedot perustuvat kesäyliopistojen tilastokeskukselle ilmoitamiin lukuihin



**VAPAANA SIVISTYSTYÖNÄ JÄRJESTETTY KOULUTUS, AVOIN AMMATTIKORKEAKOULUOPETUS, MUUT KOULUTUKSET SEKÄ ALLE 6 TUNNIN KOULUTUKSET JA LAPSILLE/NUORILLE JÄRJESTETYT KOULUTUKSET\***

	Vapaana sivistystyönä järjestetty koulutus			Avoin ammattikorkeakouluopetus			Muut koulutukset			Alle 6 tuntia kestäneet koulutukset sekä lapsille ja nuorille järjestetyt koulutukset		
	Kursseja	Osallistumisia	Opetustunteja	Kursseja	Osallistumisia	Opetustunteja	Kursseja	Osallistumisia	Opetustunteja	Kursseja	Osallistumisia	Opetustunteja
Etelä-Karjala	91	2 232	2 725							64	1 559	356
Etelä-Pohjanmaa	36	2 208	526				26	972	219	6	188	16
Hangö	29	439	2 155	1	12	247						
Helsingin seutu	317	7 040	10 362	31	495	1 284				6	131	11
Häme	79	2 796	3 107				5	165	13	52	1 563	179
Jyväskylä	101	11 859	3 670				6	427	51	9	575	38
Kainuu	1	5	30	5	30	100				6	41	189
Keski-Pohjanmaa	67	1 371	532	6	59	390				15	357	66
Kuopio/ Snellman	103	2 367	2 546	10	207	205	19	203	221	53	1 128	1 498
Kymenlaakso	62	1 246	2 477				2	14	44	10	245	40
Lappi	53	589	1 320							14	309	104
Mikkeli	39	2 429	1 213							21	95	221
Pohjois-Karjala	37	3 181	2 429	5	40	48	3	612	76	10	277	32
Pohjois-Pohjanmaa	286	5 250	7 627				23	459	183	82	1 769	644
Pori	22	918	277							8	170	25
Päijät-Häme	66	979	1 987	1	6	32				11	523	36
Savonlinna	38	2 239	2 331				9	447	129	50	1 784	401
Tampere	165	3 545	4 849	19	236	1 054	2	325	33	14	209	51
Turku	115	1 677	3 163				2	63	112	6	268	17
Vaasa	82	2 374	1 890	12	178	489	3	30	30	28	578	87
<b>Y H T E E N S Ä</b>	<b>1 789</b>	<b>54 744</b>	<b>55 216</b>	<b>90</b>	<b>1 263</b>	<b>3 849</b>	<b>100</b>	<b>3 717</b>	<b>1 111</b>	<b>465</b>	<b>11 769</b>	<b>4 011</b>
Keskimäärin	89	2737	2761	5	63	192	5	186	56	23	588	201

\* Tiedot perustuvat kesäyliopistojen tilastokeskukselle ilmoittamiin lukuihin

	Kursseja	Osallistumisia	Opetustunteja	Kursseja	Osallistumisia	Opetustunteja
Etelä-Karjala	75	2 742	1 853			
Etelä-Pohjanmaa	42	2 396	542	26	972	219
Hangö	29	439	2 155			
Helsingin seutu	33	477	369			
Häme	57	2 718	1 792	5	165	13
Jyväskylä	47	1 709	2 148	10	685	51
Kainuu						
Keski-Pohjanmaa	76	1 707	421			
Kuopio/ Snellman	52	1 361	1 464	24	258	143
Kymenlaakso	72	1 491	2 517	2	14	44
Lappi	32	506	804	2	529	98
Mikkeli	35	1 577	1 111			
Pohjois-Karjala	21	1 696	671	3	165	55
Pohjois-Pohjanmaa	273	5 273	6 157	23	459	183
Pori	9	174	116			
Päijät-Häme	65	1 172	1 816			
Savonlinna	7	613	273	53	1 852	288
Tampere	131	3 211	3 862	2	325	33
Turku	35	555	1 914	2	63	112
Vaasa	72	1 138	1 884			
<b>Y H T E E N S Ä</b>	<b>1 163</b>	<b>30 955</b>	<b>31 869</b>	<b>152</b>	<b>5 487</b>	<b>1 239</b>
Keskimäärin	58	1 548	1 593	8	274	62

**IKÄÄNTYVIEN YLIOPISTOTOIMINTA 2014**

	Opiskelijat	Osallistumisia	Opetustunteja
Etelä-Pohjanmaan kesäyliopisto	594	1 483	47
Hämeen kesäyliopisto	259	902	44
Jyväskylän kesäyliopisto	725	8 247	1 252
Keski-Pohjanmaan kesäyliopisto	155	884	75
Lapin kesäyliopisto	48	54	64
Mikkelin kesäyliopisto	205	810	48
Pohjois-Karjalan kesäyliopisto	143	373	60
Pohjois-Pohjanmaan kesäyliopisto	305	670	331
Snellman-kesäyliopisto, Kuopio	408	706	176
Tampereen kesäyliopisto	289	2 613	96
Vaasan kesäyliopisto	74	116	6
<b>YHTEENSÄ</b>	<b>3 205</b>	<b>16 858</b>	<b>2 199</b>

	OPETTAJIA							OPETTAJIEN KOTIPAIKKA			
	Yhteensä	Avoimessa yliopisto-opetuksessa	- joista prof., dos. ja toht.	- joista kktutkinnon suorittaneita	- joista muun tutkinnon suorittaneita	- joista kesäyliop. hall.hlö-kunnasta opettajana toimineet	Muussa opetuksessa	kesäyliopisto-paikkakunta	talousalue	muu alue Suomessa	muu maa
Etelä-Karjala	428	140	48	90	2		288	123	17	288	
Etelä-Pohjanmaa	72	38	14	24			34	12	7	53	
Hangö	*	*	*	*	*	*	*	*	*	*	*
Helsingin seutu	255	110	32	74	4		145	180	19	46	10
Häme	442	79	16	47	16		363	73	34	321	14
Jyväskylä	206	64	18	43	3		142	62	4	140	
Kainuu	151	151		151				5		146	
Keski-Pohjanmaa	110	33	15	16	2		77	10	10	90	
Kuopio/ Snellman	178	28	3	23	2	1	150	37	11	129	1
Kymenlaakso	129	28	12	16			101	30	2	87	10
Lappi	73	27	7	20			46	37	3	25	8
Mikkeli	157	69	28	41			88	22	6	127	2
Pohjois-Karjala	188	43	12	16	15		145	46	4	130	8
Pohjois-Pohjanmaa	422	194	92	100	2	1	228	110	91	220	1
Pori	47	4	1	2	1		43	25	2	20	
Päijät-Häme	94	41	14	26	1		53	15	9	70	
Savonlinna	244	65	26	39		1	179	82	4	150	8
Tampere	336	140	41	87	12	2	196	154	52	128	2
Turku	203	93	38	46	9	2	110	90	32	79	2
Vaasa	102	46	14	30	2		56	54	7	41	
<b>Y H T E E N S Ä</b>	<b>3 837</b>	<b>1 393</b>	<b>431</b>	<b>891</b>	<b>71</b>	<b>7</b>	<b>2 444</b>	<b>1 167</b>	<b>314</b>	<b>2 290</b>	<b>66</b>
Keskimäärin	202	73	23	47	4	0	129	61	17	121	3

\* Tietoja ei ole tilastoitu

**OPISKELIJAMÄÄRÄ KESÄYLIOPISTOISSA VUOSINA 2004-2014 SEKÄ AVOIMEEN YLIOPISTO-OPETUKSEEN KIRJOITTAUTUNEET VUONNA 2014**

	2004	2005	2006	2007	2008	2009	2010	2011	2012	2013	2014	Avoimeen yliopisto-opetukseen kirjoittautuneet (netto) ****			
												Yht. **	Miehiä	Naisia	Korkea- koulussa kirjoilla ***
Etelä-Karjala	3 802	3 626	3 338	3 431	4 268	3 810	4 092	5 860	4 185	4 209	3 146	239	29	210	239
Etelä-Pohjanmaa	1 654	1 710	1 521	1 556	1 582	2 041	1 836	2 622	3 113	2 454	2 240	356	91	265	82
Hangö	759	683	780	920	810	750	692	875	701	737	644	290	48	242	*
Helsingin seutu	8 001	7 898	7 394	6 679	6 981	6 894	6 725	6 530	6 791	7 409	7 669	2 761	779	1 982	770
Häme	3 606	3 599	3 551	3 704	3 819	3 698	4 188	4 738	4 295	4 170	3 571	508	13	495	92
Jyväskylä	3 969	4 639	5 169	6 282	5 789	5 725	4 431	4 819	6 425	5 131	4 323	374	82	292	151
Kainuu	3 127	1 430	1 322	1 418	1 458	1 092	1 017	2 085	533	447	307	258	51	207	25
Keski-Pohjanmaa	1 705	950	1 340	1 124	1 195	1 519	1 495	1 337	1 176	1 462	1 154	190	47	143	9
Kuopio/ Snellman	4 995	5 072	5 888	5 463	5 847	4 453	4 711	4 998	4 020	3 976	3 590	325	52	273	41
Kymenlaakso	2 844	2 995	3 104	1 994	2 356	2 897	1 731	1 720	2 216	2 058	1 572	105	18	87	17
Lappi	2 438	1 912	1 593	1 021	1 180	1 804	1 376	2 148	1 227	1 296	1 801	270	59	211	137
Länsi-Suomi - 31.12.2013	3 419	2 654	2 415	2 695	3 041	3 743	2 816	2 519	2 580	1 618					
Mikkeli	2 060	1 997	2 138	1 517	1 338	1 320	1 663	2 137	3 513	2 244	2 182	515	94	421	92
Pohjois-Karjala	1 520	2 600	2 526	4 653	3 702	4 034	3 947	3 948	3 861	3 178	2 334	209	53	156	*
Pohjois-Pohjanmaa	6 265	5 502	6 310	7 208	5 378	6 207	5 942	7 596	7 178	7 147	6 795	1 702	409	1 293	991
Pori 1.1.2014 -											885	48	11	37	5
Päijät-Häme	2 280	2 828	2 871	2 525	2 790	2 841	2 534	2 342	2 611	1 841	2 111	646	123	523	58
Savonlinna	1 953	2 279	2 742	2 420	2 836	3 068	2 848	2 780	3 023	2 933	3 089	89	14	75	2
Tampere	3 181	3 012	3 316	3 439	3 574	3 585	4 166	4 527	4 596	4 740	4 761	2 571	746	1 825	590
Turku	3 752	3 833	3 622	2 825	2 477	2 632	2 256	2 710	2 621	2 599	3 089	1 218	275	943	155
Vaasa	1 908	1 880	1 674	1 836	1 751	1 812	1 849	1 903	1 509	1 606	1 625	362	128	234	196
<b>Y H T E E N S Ä</b>	<b>63 238</b>	<b>61 099</b>	<b>62 614</b>	<b>62 710</b>	<b>62 172</b>	<b>63 925</b>	<b>60 315</b>	<b>68 194</b>	<b>66 174</b>	<b>61 255</b>	<b>56 888</b>	<b>13 036</b>	<b>3 122</b>	<b>9 914</b>	<b>3 652</b>
Prosenttia (%)									100 %	100 %	100 %	23 %	24 %	76 %	28 %
<b>Keskimäärin</b>	3 162	3 055	3 131	3 136	3 109	3 196	3 016	3 410	3 309	3 063	2 844	652	156	496	203

\* Tietoja ei ole tilastoitu

\*\* Luvut sisältävät edellisen sarakkeen kokonaisopiskelijamäärään

\*\*\* Luvut sisältävät avoimeen yliopisto-opetukseen kirjoittautuneiden määrään

\*\*\*\* Kaikista kesäyliopistoissa opiskelleista 23% olivat avoimessa yliopistossa, joista 24% on miehiä ja 28% on kirjoilla korkeakoulussa

## OPISKELIJOIDEN AMMATTI JA KIELI

1 = opiskelijat ja koululaiset  
 2 = opettajat  
 3 = terv.hoitoalan työntekijät  
 4 = sosiaalialan työntekijät  
 5 = muut valtion ja kunnan viranhaltijat sekä luottamushenkilöt

6 = palvelualojen, teollisuuden sekä maatalouden työntekijät  
 7 = muut (esim. yrittäjät)  
 8 = ei tietoja  
 9 = korkeakoulussa kirjoilla (sisältyy kohtaan 1)

	Opisk. yht.	Ammatti									Kieli			
		1	2	3	4	5	6	7	8	9	suomi	ruotsi	muu	ei tietoa
Etelä-Karjala	3 146	336	638	437	228	591	107	141	668	239	2 977	9	105	55
Etelä-Pohjanmaa	2 240	158	1 185	144	78	70	159	376	70	82	2 225	12	3	
Hangö	*	*	*	*	*	*	*	*	*	*	*	*	*	*
Helsingin seutu	7 669	2 838	727	389	188	574	1 005	1 055	893	770	6 189	199	1 281	
Häme	3 571	429	536	607	321	179	214	428	857	92	3 256	29	25	261
Jyväskylä	4 323	208	891	761	221	191	47	1 999	5	151	4 095	194	34	
Kainuu	307	18	43	52	29	38	41	30	56	25	301		5	1
Keski-Pohjanmaa	1 154	99	131	141	144	296	134	206	3	9	998	151	4	1
Kuopio/ Snellman	3 590	162	722	527	531	251	248	181	968	41	2 893	8	68	621
Kymenlaakso	1 572	67	190	336	341	311	103	224		17	1 511	10	51	
Lappi	1 801	223	119	564	59	332	274	28	202	137	1 746	18	37	
Mikkeli	2 182	169	339	643	232	177	142	223	257	92	2 177	2	3	
Pohjois-Karjala	2 334	374	269	170	86	70	76	126	1 163	*	2 257	8	33	36
Pohjois-Pohjanmaa	6 795	1 590	935	854	669	710	609	604	824	991	6 233	13	209	340
Pori	*	*	*	*	*	*	*	*	*	5	884	1		
Päijät-Häme	2 111	138	288	292	484	225	100	346	238	58	2 066	15	30	
Savonlinna	3 089	224	1 342	81	104	119	58	60	1 101	2	2 826	19	57	187
Tampere	4 761	1 052	739	543	285	318	556	289	979	590	4 274	20	325	142
Turku	3 089	534	298	349	209	119	333	381	866	155	2 082	52	202	753
Vaasa	1 625	357	90	49	38	254	415	113	309	196	1 067	232	114	212
<b>Y H T E E N S Ä</b>	<b>55 359</b>	<b>8 976</b>	<b>9 482</b>	<b>6 939</b>	<b>4 247</b>	<b>4 825</b>	<b>4 621</b>	<b>6 810</b>	<b>9 459</b>	<b>3 652</b>	<b>50 057</b>	<b>992</b>	<b>2 586</b>	<b>2 609</b>
Prosenttia (%)	100 %	16 %	17 %	13 %	8 %	9 %	8 %	12 %	17 %	41 %	89 %	2 %	5 %	5 %

\* Tietoja ei ole tilastoitu

## OPINTOJEN TARKOITUS

- 1 = valmentautuminen yo-tutkintoon  
 2 = valmentautuminen korkeakoulun pääsykokeeseen  
 3 = korkeakoulututkinto  
 4 = ammatillissivistävä/ammattillinen täydennyskoulutus  
 5 = harrastus- tai sivistysintressi  
 6 = luottamustoimen hoito  
 7 = muu  
 8 = ei tietoa

	1	2	3	4	5	6	7	8	Yhteensä
Etelä-Karjala	185	26	119	1 353	527	381	160	395	3 146
Etelä-Pohjanmaa	7	32	216	1 257	498	7	183	40	2 240
Hangö	*	*	*	*	*	*	*	*	*
Helsingin seutu	1 016	141	1 248	1 177	2 980	12	570	525	7 669
Häme	302	72	333	1 228	914	12	79	631	3 571
Jyväskylä	83	31	769	918	2 392	129	1		4 323
Kainuu	6	18	7	166	43		28	39	307
Keski-Pohjanmaa	36	5	122	799	183		6	3	1 154
Kuopio/ Snellman	41	29	177	1 793	694	8	142	706	3 590
Kymenlaakso		6	49	1 086	313	75	43		1 572
Lappi	77	3	247	1 043	257	83	58	33	1 801
Mikkeli	50	20	246	1 273	352	7	62	172	2 182
Pohjois-Karjala	61	20	269	857	770	22	100	235	2 334
Pohjois-Pohjanmaa	399	8	1 028	3 340	984	88	236	712	6 795
Pori	*	*	*	*	*	*	*	*	*
Päijät-Häme	69	153	157	1 289	165	5	227	46	2 111
Savonlinna	66	12	78	1 489	213	9	160	1 062	3 089
Tampere	590	100	585	1 205	1 416	26	261	578	4 761
Turku	771	746	207	45	171	75	227	847	3 089
Vaasa	3	38	271	833	248	2	64	166	1 625
<b>Y H T E E N S Ä</b>	<b>3 762</b>	<b>1 460</b>	<b>6 128</b>	<b>21 151</b>	<b>13 120</b>	<b>941</b>	<b>2 607</b>	<b>6 190</b>	<b>55 359</b>
Prosenttia (%)	7 %	3 %	11 %	38 %	24 %	2 %	5 %	11 %	100 %

\* Tietoja ei ole tilastoitu

	Perusaste	Toinen aste	Korkea-aste	Ei tietoa	Yht.	Työllinen	Tytön	Opiskelija	Eläkeläinen	Muu	Ei tietoa
Etelä-Karjala	365	1 005	1 240	536	3 146	1 977	81	355	125	76	532
Etelä-Pohjanmaa	202	426	1 545	67	2 240	1 613	45	112	381	67	22
Hangö	*	*	*	*	*	*	*	*	*	*	*
Helsingin seutu	966	2 370	3 858	475	7 669	3 006	706	2 838	529	590	
Häme	695	1 152	1 398	326	3 571	1 950	106	467	626	118	304
Jyväskylä	501	1 741	1 847	234	4 323	1 951	84	335	1 950	3	
Kainuu	16	78	165	48	307	198	19	30	5	19	36
Keski-Pohjanmaa	115	557	481	1	1 154	896	1	99	148	7	3
Kuopio/ Snellman	268	809	1 260	1 253	3 590	2 163	60	270	359	180	558
Kymenlaakso	198	508	866		1 572	1 320	15	67	158	12	
Lappi	94	515	1 040	152	1 801	1 327	34	235	27	34	144
Mikkeli	93	922	1 046	121	2 182	1 561	31	131	227	47	185
Pohjois-Karjala	302	732	464	836	2 334	1 016	36	385	27	20	850
Pohjois-Pohjanmaa	737	2 627	2 600	831	6 795	3 873	176	1 521	325	166	734
Pori	16	206	314	349	885	359	24	25	114	363	
Päijät-Häme	297	703	810	301	2 111	1 721	74	164	86	66	
Savonlinna	155	394	1 440	1 100	3 089	1 687	19	177	60	64	1 082
Tampere	507	1 547	1 975	732	4 761	1 774	407	1 052	557	152	819
Turku	261	885	1 065	878	3 089	1 340	155	551	103	99	841
Vaasa	87	480	780	278	1 625	960	46	330	78	28	183
<b>Y H T E E N S Ä</b>	<b>5 875</b>	<b>17 657</b>	<b>24 194</b>	<b>8 518</b>	<b>56 244</b>	<b>30 692</b>	<b>2 119</b>	<b>9 144</b>	<b>5 885</b>	<b>2 111</b>	<b>6 293</b>
Prosenttia	10 %	31 %	43 %	15 %	100 %	55 %	4 %	16 %	10 %	4 %	11 %

	Kesä- yliopisto- paikkakunt	%	Talousalue	%	Muu Suomi	%	Muu maa	%	Ei tietoa	%	Yhteensä
Etelä- Karjala	2 073	65,9 %	252	8,0 %	759	24,1 %		0,0 %	62	2,0 %	3 146
Etelä-Pohjanmaa	936	41,8 %	1 095	48,9 %	209	9,3 %		0,0 %		0,0 %	2 240
Hangö	*		*		*		*		*		*
Helsingin seutu	4 850	63,2 %	2 290	29,9 %	446	5,8 %	83	1,1 %		0,0 %	7 669
Häme	1 593	44,6 %	547	15,3 %	1 216	34,1 %	10	0,3 %	205	5,7 %	3 571
Jyväskylä	3 681	85,1 %	447	10,3 %	154	3,6 %	30	0,7 %	11	0,3 %	4 323
Kainuu	201	65,5 %	55	17,9 %	51	16,6 %		0,0 %		0,0 %	307
Keski-Pohjanmaa	563	48,8 %	307	26,6 %	277	24,0 %	7	0,6 %		0,0 %	1 154
Kuopio/ Snellman	1 929	53,7 %	727	20,3 %	926	25,8 %	8	0,2 %		0,0 %	3 590
Kymenlaakso	1 161	73,9 %	202	12,8 %	177	11,3 %	32	2,0 %		0,0 %	1 572
Lappi	861	47,8 %	674	37,4 %	226	12,5 %	40	2,2 %		0,0 %	1 801
Mikkeli	858	39,3 %	354	16,2 %	967	44,3 %	3	0,1 %		0,0 %	2 182
Pohjois-Karjala	1 227	52,6 %	403	17,3 %	331	14,2 %	41	1,8 %	332	14,2 %	2 334
Pohjois-Pohjanmaa	4 266	62,8 %	1 327	19,5 %	875	12,9 %	72	1,1 %	255	3,8 %	6 795
Pori	738	83,4 %	112	12,7 %	35	4,0 %		0,0 %		0,0 %	885
Päijät-Häme	936	44,3 %	465	22,0 %	703	33,3 %	7	0,3 %		0,0 %	2 111
Savonlinna	944	30,6 %	251	8,1 %	1 846	59,8 %	48	1,6 %		0,0 %	3 089
Tampere	2 628	55,2 %	1 198	25,2 %	493	10,4 %	38	0,8 %	404	8,5 %	4 761
Turku	1 201	38,9 %	741	24,0 %	1 088	35,2 %	59	1,9 %		0,0 %	3 089
Vaasa	943	58,0 %	226	13,9 %	170	10,5 %	28	1,7 %	258	15,9 %	1 625
<b>Y H T E E N S Ä</b>	<b>31 589</b>	<b>56,2 %</b>	<b>11 673</b>	<b>20,8 %</b>	<b>10 949</b>	<b>19,5 %</b>	<b>506</b>	<b>0,9 %</b>	<b>1 527</b>	<b>2,7 %</b>	<b>56 244</b>

\* Tietoja ei ole tilastoitu

	-19	20-24	25-29	30-34	35-39	40-44	45-49	50-54	55-59	60 -	Ei tietoa	Yht.
Etelä-Karjala	314	70	108	164	196	270	314	401	361	324	624	3 146
Etelä-Pohjanmaa	108	55	124	201	237	258	320	277	196	454	10	2 240
Hangö	*	*	*	*	*	*	*	*	*	*	*	*
Helsingin seutu	925	1 299	1 043	908	618	458	554	549	449	759	107	7 669
Häme	180	232	166	256	314	361	376	345	271	856	214	3 571
Jyväskylä	101	48	181	191	381	488	231	456	261	1 944	41	4 323
Kainuu	46	16	19	43	46	34	38	31	15	19		307
Keski-Pohjanmaa	43	46	65	75	115	115	142	164	153	230	6	1 154
Kuopio/ Snellman	375	85	147	207	259	255	367	353	315	465	762	3 590
Kymenlaakso	14	32	65	115	174	203	261	248	227	233		1 572
Lappi	105	83	95	118	139	159	236	239	211	169	247	1 801
Mikkeli	120	47	93	136	186	204	240	350	333	371	102	2 182
Pohjois-Karjala	90	63	94	124	151	156	157	142	100	157	1 100	2 334
Pohjois-Pohjanmaa	285	734	605	519	547	551	610	674	647	858	765	6 795
Pori	17	11	30	47	50	48	60	72	66	144	340	885
Päijät-Häme	47	92	100	170	227	258	242	272	219	244	240	2 111
Savonlinna	142	43	122	156	211	242	297	316	280	211	1 069	3 089
Tampere	389	425	402	380	410	344	332	311	226	711	831	4 761
Turku	316	277	265	310	319	263	311	321	282	221	204	3 089
Vaasa	44	163	182	194	161	119	124	103	103	135	297	1 625
<b>YHTEENSÄ</b>	<b>3 661</b>	<b>3 821</b>	<b>3 906</b>	<b>4 314</b>	<b>4 741</b>	<b>4 786</b>	<b>5 212</b>	<b>5 624</b>	<b>4 715</b>	<b>8 505</b>	<b>6 959</b>	<b>56 244</b>
Prosenttia	7 %	7 %	7 %	8 %	8 %	9 %	9 %	10 %	8 %	15 %	12 %	100 %

\* Tietoja ei ole tilastoitu



TAULUKKO 16 **TULOT**

A Kesäyliopistopaikkakunta/kunnat  
 B Muut kunnat  
 C Muut kunnan yhteisöt  
 D OKM  
 E OPH:n §14 muk. erit.av.  
 F Erityisavustus, opintoseteli

G OPH:n myöntämä ylimääräinen avustus  
 H Muut avustukset yhteensä  
 I Kaikki maksuosuudet / avustukset yhteensä  
 J Aluehallintoviranomaisten tilaama työvoimakoulutus ja muu koulutus sekä hanketoiminta  
 K OPH:n ostamat täydennyskoulutuspalvelut

L Oppisopimustoimistojen ostama koulutus  
 M Avoimen yliopisto-opetuksen opiskelijamaksut  
 N Muut opiskelijamaksut  
 O Maksupalvelu- ja tilauskoulutus  
 P EU-hankkeet; kansallinen tai kansainvälinen rahoitus  
 Q Muut tulot

	Kuntien avustukset				Valtionosuus ja avustukset					Koulustoiminnan tulot										Kaikki tulot yhteensä
	A	B	C	Yht.	D	E	F	G	Yht.	H	I	J	K	L	M	N	O	P	Q	
Etelä-Karjala	90 000			90 000	226 193	4 930	5 675		236 798	12 300	339 098				49 167	514 363	105 292		7 008	1 014 928
Etelä-Pohjanmaa	81 717	42 892		124 609	103 993	3 824	1 375		109 192	11 554	245 355	124 829			89 817	135 450		1 242		596 693
Hangö				*					*		*									*
Helsingin seutu	101 800	33 000		134 800	915 098	10 494	9 465		935 057		1 069 857				238 856	929 922			11 141	2 249 776
Häme	180 103	2 400		182 503	269 664		5 000		274 664	1 242	458 409				116 450	573 943		11 785	27 586	1 188 173
Jyväskylä	15 000	5 850		20 850	170 818		4 000		174 818		195 668			1 790	57 818	444 220	1 132			700 628
Kainuu		2 940		2 940	128 301		4 000	12 000	144 301		147 241				50 871	6 282				204 394
Keski-Pohjanmaa	60 000	300		60 300	135 998		3 000	8 000	146 998		207 298				60 522	136 879	700		3 733	409 132
Kuopio/ Snellman	120 781			120 781	274 154	4 103	4 856		283 113	7 000	410 894	54 329			75 197	419 248	25 000		12 626	997 294
Kymenlaakso	189 900			189 900	119 158				119 158	30 251	339 309				12 421	211 342			1 973	565 045
Lappi					110 163	8 000	4 000	14 000	136 163		136 163	22 133	18 669		58 473	262 058	13 514		394	511 404
Mikkeli	45 000	1 200		46 200	171 194		4 000		175 194	7 000	228 394			20 650	91 635	257 221			1 450	599 350
Pohjois-Karjala	6 000	23 592		29 592	125 914	5 711	4 044		135 669	41 241	206 502	6 682			59 383	160 665	166 555		20 263	620 050
Pohjois-Pohjanmaa	114 421	4 089	200	118 710	852 214	7 138	5 800		865 152		983 862	26 177			351 172	830 251	9 945		23 579	2 224 986
Pori	24 649			24 649	75 787		1 700		77 487		102 136				5 920	45 232	445		391	154 124
Päijät-Häme	127 336	34 075		161 411	202 636	10 000	4 000	8 000	224 636		386 047	752		9 530	142 825	335 969	15 450		11 669	902 242
Savonlinna	41 550	919	200	42 669	197 755	14 275	2 907		214 937	1 700	259 306	124 571			16 711	95 354			26 770	522 712
Tampere	202 111	67 285		269 396	640 944		3 362		644 306		913 702	262 274	26 400		371 535	356 965	31 633	55 953	17 264	2 035 726
Turku	46 200			46 200	283 915		5 000	8 000	296 915		343 115	10 119	38 800	116 989	273 270	416 428	40 252		166 114	1 405 087
Vaasa	50 000	72 000		122 000	202 354	20 000	3 000		225 354	6 000	353 354				69 328	220 867	2 440		16 000	661 989
<b>YHTEENSÄ</b>	<b>1 496 568</b>	<b>290 542</b>	<b>400</b>	<b>1 787 510</b>	<b>5 206 253</b>	<b>88 475</b>	<b>75 184</b>	<b>50 000</b>	<b>5 419 912</b>	<b>118 288</b>	<b>7 325 710</b>	<b>631 866</b>	<b>83 869</b>	<b>148 959</b>	<b>2 191 371</b>	<b>6 352 659</b>	<b>412 358</b>	<b>68 980</b>	<b>347 961</b>	<b>17 563 733</b>

\* Tietoja ei ole tilastoitu

\*\* Sisältää 513 951 euroa korkeakoulujen perimiä palvelumaksuja, jotka peritty opiskelijoilta ja tilitetty korkeakouluille

## TALOUDEN SUHDELUKUJA VUODEN 2014 TOIMINNASTA

	Kuntien maksusuudet kaikista tuloista	Valtion maksusuudet kaikista tuloista	Muut avustukset kaikista tuloista	Opiskelijamaksut kaikista tuloista *	Hanketoiminta ja maksupalvelukoulu tus sekä muut tulot kaikista tuloista
	Prosenttia (%)	Prosenttia (%)	Prosenttia (%)	Prosenttia (%)	Prosenttia (%)
Etelä-Karjala	8,9	23,3	1,2	55,5	11,1
Etelä-Pohjanmaa	20,9	18,3	1,9	37,8	21,1
Hangö	**	**	**	**	**
Helsingin seutu	6,0	41,6	0,0	52,0	0,5
Häme	15,4	23,1	0,1	58,1	3,3
Jyväskylä	3,0	25,0	0,0	71,7	0,4
Kainuu	1,4	70,6	0,0	28,0	0,0
Keski-Pohjanmaa	14,7	35,9	0,0	48,2	1,1
Kuopio/ Snellman	12,1	28,4	0,7	49,6	9,2
Kymenlaakso	33,6	21,1	5,4	39,6	0,3
Lappi	0,0	26,6	0,0	62,7	10,7
Mikkeli	7,7	29,2	1,2	58,2	3,7
Pohjois-Karjala	4,8	21,9	6,7	35,5	31,2
Pohjois-Pohjanmaa	5,3	38,9	0,0	53,1	2,7
Pori	16,0	50,3	0,0	33,2	0,5
Päijät-Häme	17,9	24,9	0,0	53,1	4,1
Savonlinna	8,2	41,1	0,3	21,4	29,0
Tampere	13,2	31,6	0,0	35,8	19,3
Turku	3,3	21,1	0,0	49,1	26,5
Vaasa	18,4	34,0	0,9	43,8	2,8
<b>YHTEENSÄ %</b>	<b>10,2</b>	<b>30,9</b>	<b>0,7</b>	<b>48,6</b>	<b>9,6</b>

\* Opiskelijamaksuja ja niiden osuutta nostaa korkeakoulujen perimät rekisteröintimaksut, jotka sisältyvät opiskelijamaksuihin

\*\* Tietoja ei ole tilastoitu

# KESÄYLIOPISTOJEN YHTEYSTIEDOT

---

## ETELÄ-KARJALAN KESÄYLIOPISTO

• Lappeenrannan toimipiste  
Koulukatu 11, 53100 LAPPEENRANTA  
puh. 010 322 9460  
• Imatran toimipiste  
Koskikatu 1, 55120 IMATRA  
puh. puh. 010 322 9450  
[www.kesyli.net](http://www.kesyli.net)

## ETELÄ-POHJANMAAN KESÄYLIOPISTO

Kampusranta 9 C, 60320 SEINÄJOKI  
puh. 050 431 7072  
[www.epky.fi](http://www.epky.fi)

## HANGÖ SOMMARUNIVERSITET

Skolgatan 9-11, 10900 HANGÖ  
tel. 040 186 0131  
[www.hangosommaruni.fi](http://www.hangosommaruni.fi)

## HELSINGIN SEUDUN KESÄYLIOPISTO

Kaisaniemenkatu 4 A, 00100 HELSINKI  
puh. 020 779 2400  
[www.kesayliopistohki.fi](http://www.kesayliopistohki.fi)

## HÄMEEN KESÄYLIOPISTO

Sibeliuksenkatu 25 B, 13100 HÄMEENLINNA  
puh. 03 647 4070  
[www.hameenkesayliopisto.fi](http://www.hameenkesayliopisto.fi)

## JYVÄSKYLÄN KESÄYLIOPISTO

PL 35, 40014 JYVÄSKYLÄN YLIOPISTO  
puh. 044 760 3720  
<https://kesayo.jyu.fi>  
SIVUTOIMIPAikka: Saarijärvi

## KAINUUN KESÄYLIOPISTO

Koskikatu 1, 87200 KAJAANI  
puh. 040 191 9324  
[www.kainuunaalto.fi](http://www.kainuunaalto.fi)

## KESKI-POHJANMAAN KESÄYLIOPISTO

PL 556, 67701 KOKKOLA  
puh. 040 751 8029  
[www.kpkesayliopisto.fi](http://www.kpkesayliopisto.fi)  
SIVUTOIMIPAikka: Pietarsaari

## KYMENLAAKSON KESÄYLIOPISTO

• Kouvolan toimipiste  
Kouvolaankatu 24, 45100 KOUVOLA  
puh. 05 229 6800  
• Kotkan toimipiste  
Metsontie 41 A, 48220 KOTKA  
puh. 040 5380 213  
[www.kymenlaaksonkesayliopisto.fi](http://www.kymenlaaksonkesayliopisto.fi)

## LAPIN KESÄYLIOPISTO

Hiihtomajantie 2, 96400 ROVANIEMI  
puh. 020 798 5290  
[www.lapinkesayliopisto.fi](http://www.lapinkesayliopisto.fi)

## MIKKELIN KESÄYLIOPISTO

Lönnrotinkatu 5, 50100 MIKKELI  
puh. 015 210 300  
[www.mikkelinkesayliopisto.fi](http://www.mikkelinkesayliopisto.fi)

## POHJOIS-KARJALAN KESÄYLIOPISTO

Niittylahdentie 297, 82220 NIITTYLAHTI  
puh. 013 244 2540  
[www.pkky.fi/kesayliopisto](http://www.pkky.fi/kesayliopisto)

## POHJOIS-POHJANMAAN KESÄYLIOPISTO

PL 2437, 90014 OULUN YLIOPISTO  
puh. 044 465 2205, 044 465 2206  
[www.pohjois-pohjanmaankesayliopisto.fi](http://www.pohjois-pohjanmaankesayliopisto.fi)  
SIVUTOIMIPAikat: Kuusamo, Pyhäjärvi, Raahe, Ylivieska

## PORIN KESÄYLIOPISTO

PL 200, 28101 PORI  
puh. 044 701 8272  
[www.pori.fi/kansalaisopisto/porinkesayliopisto](http://www.pori.fi/kansalaisopisto/porinkesayliopisto)

## PÄIJÄT-HÄMEEN KESÄYLIOPISTO

Kirkkokatu 16, 15140 LAHTI  
puh. 03 8922 0400  
[www.paijathameenkesayliopisto.fi](http://www.paijathameenkesayliopisto.fi)

## SAVONLINNAN KESÄYLIOPISTO

Puistokatu 5, 57100 SAVONLINNA  
puh. 015 555 0853  
[www.savonlinnankesayliopisto.net](http://www.savonlinnankesayliopisto.net)

## SNELLMAN-KESÄYLIOPISTO

Haapaniemenkatu 40 C 1, 70110 KUOPIO  
puh. 044 746 2840  
[www.snellmankesayliopisto.fi](http://www.snellmankesayliopisto.fi)  
SIVUTOIMIPAikat: Iisalmi, Varkaus

## TAMPEREEN KESÄYLIOPISTO

Yliopistonkatu 60 A, 33100 TAMPERE  
puh. 03 223 8433  
[www.tampereenkesayliopisto.fi](http://www.tampereenkesayliopisto.fi)

## TURUN KESÄYLIOPISTO

Aurakatu 14 B, 20100 TURKU  
puh. 02 232 3302  
[www.turunkesayliopisto.fi](http://www.turunkesayliopisto.fi)

## VAASAN KESÄYLIOPISTO

VASA SOMMARUNIVERSITET  
Wolffintie 35, 65200 VAASA  
puh. 044 754 5783  
[www.vaasankesayliopisto.fi](http://www.vaasankesayliopisto.fi)  
SIVUTOIMIPAikka: Pietarsaari

## ÖPPNA HÖGSKOLAN/ HÖGSKOLAN PÅ ÅLAND

PB 1010, 22111 MARIEHAMN  
tfn 018 537 710  
[www.ha.ax/open](http://www.ha.ax/open)

# KOULUTUKSELLISTA TASA-ARVOA JA ELINIKÄISTÄ OPPIMISTA.

Kesäyliopistot toimivat osana suomalaista koulutusjärjestelmää ja niiden tarkoituksena on edistää alueellisesti elinikäisen oppimisen edellytyksiä. Samalla kesäyliopistot toimivat osana aluekehittämissjärjestelmää.

Laissa vapaasta sivistystyöstä 2 §:ssä todetaan, että kesäyliopistot ovat alueellisen koulutustarjonnan oppilaitoksia, joiden toiminnassa painottuvat avoin korkeakouluopetus sekä alueen muihin osaamis- ja sivistystarpeisiin vastaaminen ottaen huomioon myös korkeakoulutettu väestö.

Kesäyliopistojen toiminta osana avoimen korkeakouluopetuksen järjestelmää on avoimen ja tasa-arvoisen koulutusjärjestelmän kannalta tärkeää. Alueellista, sosiaalista ja koulutuksellista tasa-arvoa parannetaan harvaan asutussa Suomessa viemällä avoimen yliopisto-opetuksen ja avoimen ammattikorkeakouluopetuksen opintojärjestelmät sekä niitä tukevat tiedotus- ja opintoneuvontapalvelut paikkakunnille, joissa yliopistoilla ja ammattikorkeakouluilla ei ole omia toimipaikkoja. Kesäyliopistojen toiminnassa on merkittävää kysyntälähtöisesti yliopistojen, korkeakoulujen ja ammattikorkeakoulujen koulutuksen tarjoaminen paikkakunnilla, joilta koulutus puuttuu mutta kysyntä kuitenkin on olemassa. Kesäyliopistojen toiminta merkitsee opiskelijoille valinnaisuuden lisääntymistä, korkeakoulurajat ylittävien opintojen mahdollistumista ja monitieteisyyden turvaamista alueellisessa opetustarjonnassa. Yhtä tärkeä merkitys on kesäyliopistojen järjestämällä avoimella korkeakouluopetuksella kesällä, jolloin yliopistot ja ammattikorkeakoulut eivät toimi. Kesäyliopistojen avoimesta korkeakouluopetuksesta suuri osa järjestetään kesälukukaudella 1.5.-30.9. Täten kesäyliopistot tehostavat avoimen korkeakouluopetuksen tarjontaa sekä alueellisesti että ajallisesti.

Kesäyliopistot lisäävät koulutuksen saatavuutta, erilaisia oppimisreittejä ja luovat siten alueellisesti koulutuksellista tasa-arvoa.



Suomen kesäyliopistot ry.

Finlands sommaruniversitet rf.

The Association of Summer Universities in Finland

Rautatienkatu 26 A 4

33100 TAMPERE

puh. 03 2147 626

infoa@kesayliopistot.fi

www.kesayliopistot.fi