

SELVITYS KESÄYLIOPISTOJEN

TOIMINNASTA VUONNA 2013





Julkaisija: Suomen kesäyliopistot ry
Suomen kesäyliopistot ry:n julkaisu 1/2014
ISSN 1796-3087

SISÄLTÖ

1. SUOMEN KESÄYLIOPISTOT RY	4
2. YLEISTÄ KESÄYLIOPISTOISTA	4
2.1. Kesäyliopistolaitoksen kasvu	4
2.2. Kesäyliopistojen hallinto.....	4
2.3. Kesäyliopistojen toiminta-ajatus.....	4
2.4. Opetusohjelmat ja yhteistyötahot.....	5
3. KESÄYLIOPISTOJEN TOIMINTA VUONNA 2013	6
3.1. Opetustoiminta	6
3.2. Opettajat.....	7
3.3. Opiskelijat.....	7
4. KESÄYLIOPISTO-OPISKELUN MERKITYS JA ERITYISPIIRTEET	8
5. KESÄYLIOPISTOJEN TALOUS.....	8
5.1. Tulot	8
5.2. Menot	8
TIIVISTELMÄ KESÄYLIOPISTOJEN TOIMINNASTA VUONNA 2013.....	9
Taulukko 1a Kesäyliopistojen perustamisvuosi, ylläpitäjä, toimihenkilöiden ja toimipaikkojen lukumäärä sekä henkilötyövuodet 2013	10
Taulukko 1b Kesäyliopistojen koulutuksien järjestämipaikkakunnat 2013	11
Taulukko 2 Kaikkien kurssien/opintojaksojen lukumäärä, osallistumiset ja opetustunnit yhteensä.....	12
Taulukko 3 Yhteenveto kesäyliopistojen toiminnasta koulutustyypeittäin vuonna 2013.....	13
Taulukko 4 Avoimen yliopisto-opetuksen oppiaineiden lukumäärä sekä suoritettut opintopisteet korkeakouluittain	14
Taulukko 5 Avoimena yliopisto-opetuksena järjestetyt opintojaksot	15
Taulukko 6 Ammatillinen lisäkoulutus, työvoimapoliittinen aikuiskoulutus sekä työnantajan tilaama koulutus	16
Taulukko 7 Vapaana sivistystyönä järjestetty koulutus, avoin ammattikorkeakouluopetus, muut koulutukset sekä alle 6 tunnin koulutukset ja lapsille/nuorille järjestetyt koulutukset.....	17
Taulukko 8 Omaehtoinen ammatillissivistävä koulutus, EU- tai muulla kansainvälisellä, kansallisella tai alueellisella rahoituksella järjestetty koulutus sekä ikäntyvien yliopistotoiminta 2013	18
Taulukko 9 Opetushenkilökunta	19
Taulukko 10 Opiskelijamäärä kesäyliopistoissa vuosina 2003-2013 sekä avoimeen yliopisto-opetukseen kirjoittautuneet vuonna 2013.....	20
Taulukko 11 Opiskelijoiden ammatti ja kieli.....	21
Taulukko 12 Opintojen tarkoitus	22
Taulukko 13 Opiskelijoiden koulutustausta ja pääasiallinen toiminta.....	23
Taulukko 14 Opiskelijoiden kotipaikka	23
Taulukko 15 Opiskelijoiden ikä.....	24
Taulukko 16 Tulot	25
Taulukko 17 Talouden suhdelukuja vuoden 2013 toiminnasta	26

1. SUOMEN KESÄYLIOPISTOT RY.

Kesäyliopistojen järjestäytynyt yhteistyö alkoi vuonna 1968, jolloin perustettiin niiden yhteistoimikunta. Vuodesta 1972 toimintaa on jatkanut Suomen kesäyliopistot ry. (rekisteröity 20.1.1972), joka toimii kesäyliopistojen valtakunnallisena yhteenliittymänä.

Suomen kesäyliopistot ry:n jäseninä vuonna 2013 olivat kaikki Suomen 20 kesäyliopistoa ylläpitävää yhteisöä.

Suomen kesäyliopistot ry:n keskeisimpiin toimintoihin kuuluvat:

- kesäyliopistojen edunvalvonta taloudellisissa ja sää-döksellisissä asioissa
- yhteydenpito mm. valtion- ja kuntien hallintoon sekä eri järjestöihin
- koulutuspolitiikan seuraaminen ja siihen vaikuttaminen
- yhteisten kehittämishankkeiden valtakunnallinen suunnittelu ja koordinointi
- kesäyliopistojen yhteistiedotuksesta vastaaminen
- kesäyliopistotoimintaa kuvaavien selvitysten ja tilastojen laadinta
- kesäyliopistojen kansainvälistymisen ja verkostoitumisen edistäminen.

Kesäyliopistojen toimintaa säätelee laki vapaasta sivistystyöstä.

Suomen kesäyliopistot ry:n hallitukseen vuonna 2013 kuuluivat: Raimo Turunen, puheenjohtaja sekä jäseninä rehtori Tuula Aamurusko (varalla rehtori Miia Äkkinen), rehtori Soili Meklin, vpj (rehtori Kristiina Huhtanen), rehtori Leena Meriläinen, (hallituksen jäsen Terttu Möttönen), professori Pekka Rissanen (toiminnanjohtaja Helena Tiilikainen), rehtori Mari Smolander (rehtori Raili Kontinen) ja lehtori Pentti Vanha-aho (täydennyskoulutusjohtaja Tuija Kontio). Yhdistyksen pääsihteerinä toimii Mika Nirvi.

2. YLEISTÄ KESÄYLIOPISTOISTA

2.1. KESÄYLIOPISTOLAITOKSEN KASVU

Ensimmäinen kesäyliopisto perustettiin vuonna 1912 Jyväskylään. Toinen kesäyliopisto perustettiin 1936 Turkuun ja kolmas 1951 Ouluun. Lähtökohdانا olivat paikalliset koulutustarpeet, erityisesti opetusalan tarve saada yliopistotasoisista täydennys- ja jatkokoulutusta. Monissa tapauksissa kesäyliopistot, paitsi toivat akateemisen koulutuksen korkeakoulupaikkakuntien ulkopuolisille alueille, myös muodostivat luontevan lähtökohdan korkeakoulun saamiselle sijaintipaikkakunnalleen.

Kesäyliopistojen määrä kasvoi etenkin 1950- ja 1960-luvuilla, kun taas 1970- ja 1980-luvuilla laajeneminen tapahtui perustamalla kesäyliopistoille uusia toimipaikkoja. Alueellisuutta on lisätty edelleen järjestämällä koulutusta varsinaisten toimipaikkojen ulkopuolella. Kesäyliopistot järjestävät koulutusta myös ulkomailla, lähinnä eri Euroopan maissa.

Vuonna 2013 Suomessa toimi 20 kesäyliopistoa. Niillä oli vakinaisia toimipaikkoja yhteensä 34 paikkakunnalla. Yksittäisiä koulutustapahtumia toimeenpantiin kaikkiaan 126 paikkakunnalla. Länsi-Suomen kesäyliopisto lopetti toimintansa 31.12.2013 ja toimintaa jatkoi Porin kesäyliopisto 1.1.2014 alkaen.

2.2. KESÄYLIOPISTOJEN HALLINTO

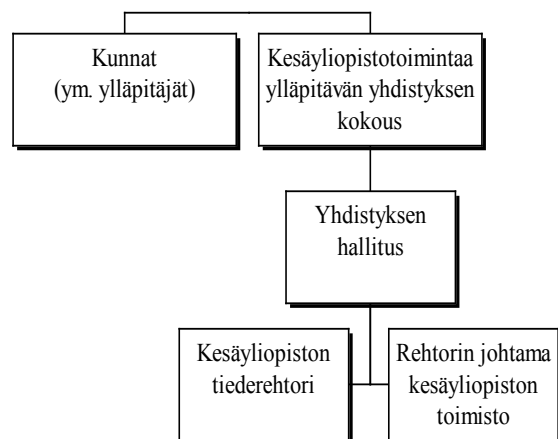
Kesäyliopistojen ylläpitäjiä ovat pääsääntöisesti tätä toimintaa varten perustetut kesäyliopistoyhdistykset. Vuonna 2013 kolmentoista kesäyliopiston ylläpitäjänä oli kesäyliopisto- tai korkeakouluyhdistys, kahden alueellinen kunta-liitto. Kolmen kesäyliopiston ylläpitävänä organisaationa oli säätiö ja kahden koulutuskuntayhtymä. Ahvenanmaan Höghskolan på Åland:a piti yllä maakuntahallitus.

Kesäyliopistoja ylläpitävissä organisaatioissa alueen kunnat ovat keskeisessä asemassa. Yli 50 % Suomen kunnista on kesäyliopistoa ylläpitävän yhdistyksen jäsenkunta.

Toiminnasta vastaa organisaation hallitus tai johtokunta. Hallintoelinten päätösten mukaisesta toiminnasta vastaa rehtori, toiminnanjohtaja tai johtaja riippuen mitä nimitystä kesäyliopisto käyttää. Tiederehtorit toimivat kesäyliopistojen edustajina yliopistojen kanssa tehtävässä yhteistyössä ja osallistuvat kesäyliopistojen järjestämän avoimen yliopistopetuksen laadun kehittämiseen ja seurantaan.

Tuottamiensa koulutuspalvelujen määrään verrattuna kesäyliopistot tulevat toimeen varsin pienellä hallinto- ja suunnitteluhenkilöstöllä. Vuonna 2013 niiden palveluksessa oli yhteensä 107 vakinaista toimihenkilöä.

Kesäyliopistojen hallinto voidaan kuvata yleistäen seuraavasti:



2.3. KESÄYLIOPISTOJEN TOIMINTA-AJATUS

Vuonna 2010 voimaan tulleen vapaan sivistystyön lain mukaan *kesäyliopistot ovat alueellisen koulutustarjonnan oppilaitoksia, joiden toiminnassa painottuvat avoin korkeakouluopetus sekä alueen muihin osaamis- ja sivistystarpeisiin vastaaminen ottaen huomioon myös korkeakoulutettu väestö.*

Kesäyliopistot ovat yleishyödyllisiä, aikuiskoulutuksessa toimivia koulutuspalvelujen tuottajia, joiden **tarkoituksena** on organisoida ja kehittää **alueellista** koulutustarjontaa sekä **päämääränä** parantaa elinikäisen oppimisen edellytyksiä ja lisätä toimintaympäristönsä hyvinvointia vapaan sivistystyön lain mukaisesti.

Kesäyliopistojen identiteetti muodostuu seuraavista asioista:

- alueellisuus (palvelee kuntaa laajempaa väestöä ja sen tarpeita)
- avoimuus (kaikilla on mahdollisuus osallistua)
- korkea-asteen opetuksen järjestämiseen erikoistunut oppilaitos (mutta voi järjestää myös esim. toisen asteen koulutusta)
- keskittyy koulutukseen ja koulutusta tukeviin oheispalveluihin
- nopealiikkeisyys (raskaat, ratkaisuja hidastavat rakenteet puuttuvat)
- virtuaalisuus (ei vakinaista opetushenkilökuntaa eikä omia rakennuksia)
- verkottuneisuus
- joustavuus (pystyvät vastaamaan erilaisiin tarpeisiin)
- kustannustehokkuus (kiinteät kustannukset pieniä)
- omistus pohja kunnallinen tai yksityinen
- elinikäisen oppimisen mahdollistaminen ja tukeminen.

Kesäyliopistolaitoksen **tavoitteena** on ylläpitää ja monipuolistaa väestön koulutusmahdollisuuksia ja edistää asiakaslähtöisessä koulutustoiminnassaan toiminta-alueensa kehittymistä. Tässä tarkoituksessa kesäyliopistot järjestävät:

- avoimia yliopisto-opintoja ja avointa ammattikorkeakouluopetusta sekä muita korkea-asteen koulutuspalveluja ja niitä tukevaa asiakaskeskeistä opintoneuvontaa ja ohjaustoimintaa
- ammatillissivistävää koulutusta
- yleissivistävää koulutusta
- luovan ja esittävän kulttuurin sekä harrastustoiminnan edistämiseen tähtäävää koulutusta
- koulutukseen liittyvää ja sitä tukevaa kehittämistä ja palvelutoimintaa
- ikäihmisten koulutustoimintaa
- tietoyhteiskunnan kansalaistaitoja lisäävää koulutusta
- kieli- ja kulttuurikoulutusta
- yhteiskuntaan integroivia opintoja maahanmuuttajille
- kansalaistaitoja kansalaisyhteiskuntaan osallistumisen valmiuksia lisääviä opintoja
- avoimen yliopiston opintoihin valmentavaa koulutusta.

Kesäyliopistolaitoksen **visio** on, että **kesäyliopistot ovat osa Suomen avoimen yliopiston ja avoimen ammattikorkeakoulu toiminnan kokonaisjärjestelmää ja ne järjestävät yleissivistävää ja ammatillista koulutusta.**

Yhteistyön kehittäminen ja verkostoituminen yliopistojen, ammattikorkeakoulujen, vapaan sivistystyön oppilaitosten sekä muiden yhteistyökumppaneiden kanssa on kesäyliopistotoiminnalle tyypillistä. Toiminnan tavoitteena on uusien alueellisten avoimen yliopisto- ja korkeakouluopetuksen oppimisreittien luominen sekä näitä tukevien korkeakoulutasoisten koulutus- ja kulttuuripalvelujen suunnittelu-, toteutus- ja palvelujärjestelmien rakentaminen yhteistyönä alueiden muiden toimijoiden kanssa.

Kesäyliopistot nähdään visiossa taloudellisesti kilpailukyisinä vapaan sivistystyön oppilaitoksina, jotka lisäävät korkea-asteen opetuksen saatavuutta maan eri puolilla. Kesäyliopistot täydentävät alueellisesti ja sisällöllisesti yliopisto- ja korkeakouluverkkoa ja lisäävät näin alueellisella toiminnallaan koulutuksellista tasa-arvoa elinikäisen oppimisen ajatuksen mukaisesti. Toiminnassa huomioidaan erityiskehittämisaueena ns. avoimen yliopiston väylä, alueita palvelevat avoimen yliopiston opetuskokonaisuudet ja näitä tukevat uudet tieto- ja viestintä tekniset opetusjärjestelyt.

Kesäyliopistolaitoksen **missioksi** nähdään: **Kesäyliopistot toimivat ympäristönsä henkisen ja aineellisen hyvinvoinnin edistäjinä ja ylläpitäjinä tarjoten sivistyksellisiä ja ammatillisia koulutuspalveluita eri asiakasryhmille.**

Aikuisväestön sivistyssidallöt ja ammatitaidot kaipaavat yhä useammin päivittämistä. Lisäksi syrjäytymistä aiheuttava työttömyys asettaa kesäyliopistoille haasteen toimia omalta osaltaan yhteiskunnallisesti haitallisten ilmiöiden lievittäjänä.

2.4. OPETUSOHJELMAT JA YHTEISTYÖTAHOT

Avoim korkeakouluopetus järjestetään yhteistyössä yliopistojen, korkeakoulujen ja ammattikorkeakoulujen kanssa alueellisten koulutustarpeiden mukaan. **Avoimella yliopisto-opetuksella** on aina korkeakoulun vahvistus. Opetus toteutetaan yliopistojen tiedekuntien tutkintovaatimusten ja opetussuunnitelmien mukaisesti; se vastaa sisällöltään ja vaatimustasoltaan sekä opettajien pätevyiden osalta yliopistoissa edellytettyä tasoa. Suoritetuista opinnoista todistuksen antaa aina yliopisto. **Avoim ammattikorkeakouluopetus** toteutetaan vastaavilla periaatteilla ammattikorkeakoulujen hallintokäytänteiden mukaisesti.

Ammatillissivistävä koulutus toteutetaan joko omaehtoisena koulutuksena tai työnantajien tilaamana henkilöstökoulutuksena. Kesäyliopistot järjestävät myös oppisopimuskoulutusta. Ammatillissivistävän koulutuksen suunnittelua ja koulutustarpeiden selvittämistä varten kesäyliopistoilla on kiinteät yhteydet eri ammattikuntien edustajiin, joista on muodostettu suunnittelu- ja ideointiryhmiä. Tällöin asiakas on koulutuksen suunnittelun keskiössä.

Työttömille suunnattu **työvoimakoulutus sekä Euroopan Sosiaalirahaston hankkeet** toteutetaan alueellisten ELY-keskusten ostotoiminnan mukaisesti.

Lisäksi kesäyliopistot järjestävät **vapaatavoitteista koulutusta**, joka on lähinnä **kieltenopetusta** sekä **taide- ja kulttuurialojen koulutusta**. Kesäyliopistot järjestävät myös **ikäntyvien yliopistotoimintaa**.

Opetustarjonnallaan kesäyliopistot pystyvät vastaamaan myös **nuorisosaasteen ja ammattikorkeakoulujen opiskelijoiden korvaavien ja täydennysopintojen** tarpeisiin.

Kesäyliopistot toimivat **yhteistyössä toiminta-alueensa eri oppilaitosten kanssa**. Opetus suunnitellaan vastaamaan alueellisiin tai valtakunnallisiin koulutustarpeisiin. Lisäksi kesäyliopistot organisoivat ja ovat mukana toiminta-alueensa kansainvälistymis- ym. alueelliseen kehitykseen tähtäävissä koulutus- ja kehittämissuunnitelmissa.

Aloitteet koulutuksen järjestämiseksi tulevat alueen kunnista, valtion paikallis- ja keskushallinnon viranomaisilta sekä elinkeinoelämän ja eri järjestöjen edustajilta. Kesäyliopistot ottavat mielellään vastaan koulutusta koskevia aloitteita myös yksityishenkilöiltä.

3. KESÄYLIOPISTOJEN TOIMINTA VUONNA 2013

3.1. OPETUSTOIMINTA

Vuonna 2013 kesäyliopistot järjestivät yhteensä ¹

5 518	kurssia/opintojaksoa
112 301	opetustuntia
119 267	osallistujalle.

Kesäyliopistojen toiminta on nimestä huolimatta **ympäri-vuotista**. Varsinaisen kesälukukauden (1.5.-30.9.) ulkopuolella järjestetään koulutuksesta puolet kaikista kursseista.

Kesäyliopistojen järjestämällä avoimella korkeakouluopetuksella on tärkeä merkitys kesällä, jolloin yliopistot, korkeakoulut ja ammattikorkeakoulut eivät toimi. Kesäyliopistojen avoimesta korkeakouluopetuksesta merkittävä osa järjestetään kesälukukaudella 1.5.-30.9. Täten kesäyliopistot tehostavat avoimen korkeakouluopetuksen tarjontaa sekä alueellisesti että ajallisesti.

Avointa yliopisto-opetusta järjestettiin yhteensä 12 eri yliopiston ja korkeakoulun tutkintovaatimusten mukaan yhteensä 551 oppiaineessa. Itä-Suomen ja Jyväskylän yliopiston aineet muodostivat puolet oppiainesta.

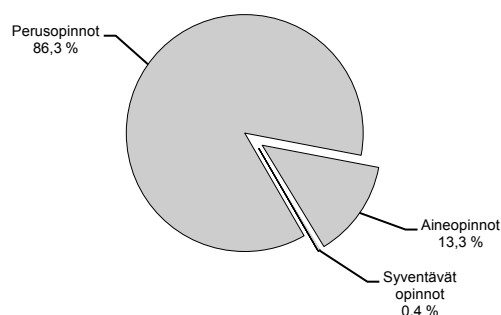
Avoimen yliopisto-opetuksen osuus kaikista kesäyliopistojen järjestämistä opetustunneista oli 40 %. Suurin osa opintojaksoista oli kasvatustieteiden, humanististen ja yhteiskuntatieteiden alalta. Avoimen yliopisto-opetuksen opintojaksoja järjestettiin kesäyliopistoissa vuonna 2013 kaikkiaan 2 974, lukuun on laskettu sekä opetus ja siihen liittyvät kuulustelut että erillisinä kuulusteluina järjestetyt opintopaksot.

¹ Tiedot on kerätty kesäyliopistojen tilastokeskukselle ilmoittamista tiedoista.

Opintopistesuorituksia kertyi yhteensä 74 359. Avoimen yliopisto-opetuksen opetustuntimäärä oli yhteensä 45 352 ja opetukseen osallistumisia kertyi 36 369.

Vuonna 2013 opintojaksoista 73,9 % oli perusopintoja, 25,1 % aineopintoja ja 1 % syventäviä opintoja. Vastaavasti opetustunneista 86,3 % oli perusopintoja, 13,3 % aineopinnoista ja 0,4 % syventäviä opintoja.

Avoimen yliopisto-opetuksen opetustuntien jakautuminen vuonna 2013



Kesäyliopistojen avoimen yliopisto-opetuksen tarjonta on vapaan sivistystyön oppilaitosmuodoista laajin ja syvin. Kesäyliopistot järjestivät ² vapaan sivistystyön oppilaitosten järjestämästä avoimesta yliopisto-opetuksesta v. 2012 68 %. Kansanopistojen osuus oli 20 % ja kansalaisopistojen 11 %.

Koulutustarjonnan syvyys näkyy myös siinä, että kesäyliopistot järjestävät perusopintojen yli meneviä opintokokonaisuuksia aineopintotasolla ja antavat opiskelijoille mahdollisuuden edetä opinnoissaan pidemmälle.

Avointa ammattikorkeakouluopetusta järjestettiin viidessä kesäyliopistossa yhteensä 55 kurssia. Opetusta annettiin 2 486 tuntia, osallistumisia kertyi 929 ja opintopistesuorituksia 2 372.

Ammatillisia täydennyskoulutuskursseja ³ järjestettiin 1 373 kpl, joka on 24,9 % kaikista kursseista. Opetusta annettiin 31 830 tuntia, joka on 28,3 % kaikista opetustunneista. Kurseille osallistumisia kertyi yhteensä 42 437.

Vapaana sivistystyönä järjestettyä koulutusta sekä muuta koulutusta ⁴ järjestettiin

1 116	kurssia/opintojaksoa
32 633	opetustuntia
39 532	osallistujalle.

Edellisiin lukuihin sisältyvää **ikäntyvien yliopistotoimintaa** järjestettiin kahdessatoista kesäyliopistossa yhteensä 2 086 tuntia ja osallistumisia kertyi 16 681.

² Tilastokeskus / Oppilaitosten tutkintoon johtamaton aikuiskoulutus 2012.

³ Lukuihin sisältyy omaehtoista ammatillissivistävää koulutusta 1 231 kurssia, 36 241 osallistumista ja 26 914 opetustuntia (taulukko 3, s.13).

⁴ Luvuista puuttuvat edellisessä kappaleessa ilmoitetut omaehtoisen ammatillissivistävän koulutuksen luvut.

3.2. OPETTAJAT

Kouluttajia ja opettajia ⁵ oli kesäyliopistoissa vuonna 2013 yhteensä 3 893 henkilöä. Kouluttajat ja opettajat ovat kurssi- ja koulutusohjelmakohtaisesti palkattuja, avoimessa yliopisto-opetuksessa yliopistojen opettajia sekä ammatillissivistävässä koulutuksessa eri sisältöalueiden asiantuntijoita. Opettajista 32 % toimi avoimessa yliopisto-opetuksessa ja 68 % ammatillissivistävässä koulutuksessa ja muussa koulutuksessa.

Avoimen yliopisto-opetuksen opettajista 96 %:lla oli korkeakoulututkinto. Kesäyliopistojen avoimen yliopisto-opetuksen opettajat ovat yliopistojen omia opettajia. Kesäyliopistojen oman henkilökunnan osuus avoimen yliopiston opettajista oli 0,4 % eli 5 henkilöä. Nämä henkilöt toimivat eri oppiaineiden tuutoreina.

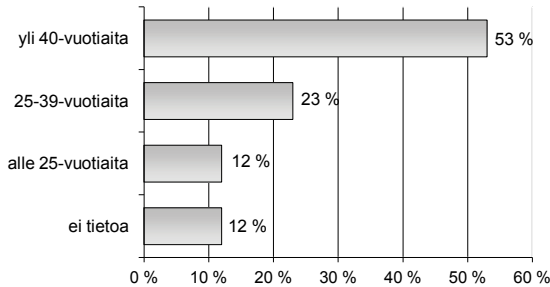
Kesäyliopistojen koko opettajakunnasta 28% asuu kesäyliopistopaikkakunnalla. Kesäyliopistot ovat alueellisia koulutusorganisaatioita, jotka käyttävät pääsääntöisesti toimipaikkakuntansa ulkopuolisia kouluttajia ja opettajia. Opettajista 2,1 % oli ulkomaalaisia.

3.3. OPISKELIJAT ⁶

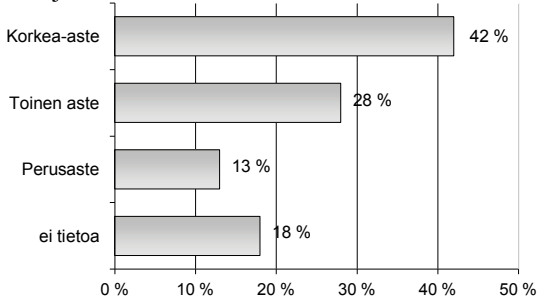
Kesäyliopistoissa opiskeli vuonna 2013 yhteensä

- 61 255 opiskelijaa, joista
- 13 366 opiskelijaa kirjoittautui avoimeen yliopisto-opetukseen, joista
- 3 493 oli korkeakoulussa kirjoilla ⁷
- 664 opiskelijaa kirjoittautui avoimeen amk-opetukseen.

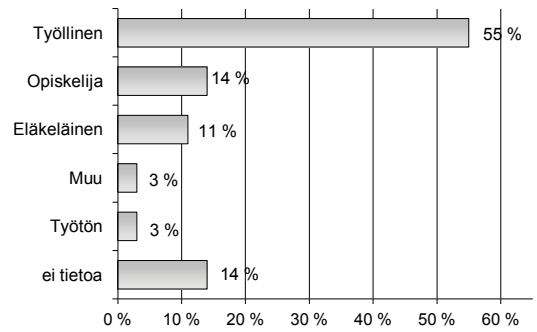
Opiskelijoiden **ikäjakauma** oli seuraava:



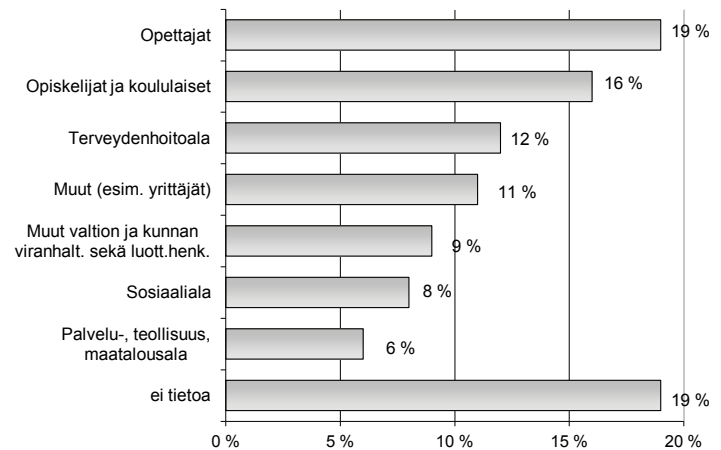
Opiskelijoiden **koulutustausta** oli seuraava:



Opiskelijoiden **pääasiallinen toiminta** jakaantui seuraavasti:



Opiskelijoiden **ammattijakauma** oli seuraava:

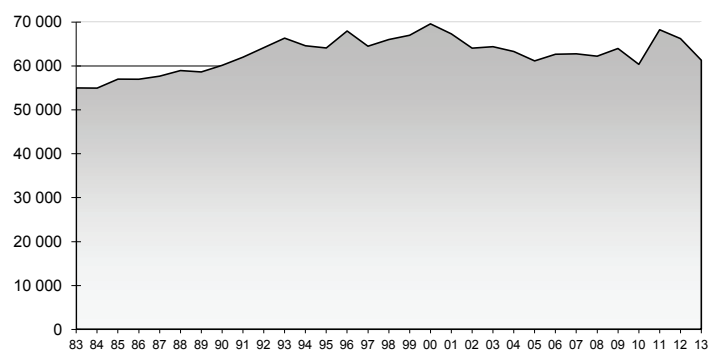


Naisten osuus kesäyliopistojen koulutuksiin osallistuneista opiskelijoista vuonna 2013 oli 75 %.

Opiskelijoista 53 % ilmoitti kotipaikakseen kesäyliopistopaikkakunnan. Puolet opiskelijoista tulivat kesäyliopistopaikkakunnan ulkopuolelta. Näiden paikkakunnan ulkopuolelta tulevien opiskelijoiden ja myös opettajien työllistävät ym. kerrannaisvaikutukset ovat arvioitavissa varsin merkittäväksi kesäyliopiston sijaintipaikkakunnan eduksi. Luku ilmentää myös kesäyliopistotoiminnan alueellista luonnetta.

Ulkomailla asuvien opiskelijoiden osuus oli 1,4 %. Vuonna 2013 ulkomailla asuvia opiskelijoita oli yhteensä 788. Lukumäärä koostuu pitkälti suomen kielen ja kulttuurin kursseille osallistuneista.

Kesäyliopisto-opiskelijoiden määrä 1983-2013



⁵ Luvusta puuttuvat Turun kesäyliopiston tiedot.

⁶ Isoihin yleisöluentoihin / massatilaisuuksiin osallistuneista ei kaikista ole kerätty opiskelijaprofiilitietoja.

⁷ Luvusta puuttuvat kolmen kesäyliopiston tiedot.

4. KESÄYLIOPISTO-OPISKELUN MERKITYS JA ERITYISPIIRTEET

Innostunut ja välitön ilmapiiri, motivoituneet opiskelijat sekä koulutusryhmien heterogeenisuus on leimallista kesäyliopisto-opetukselle.

Opiskelijoille kesäyliopisto merkitsee **valinnanvaran lisääntymistä, korkeakoulurajat ylittävien opintojen mahdollistamista ja monitieteellisyyttä.**

Korkeakoulujen perusopiskelijat **lyhentävät** kesäyliopisto-opinnoilla **utkintojensa suoritusaijoja** osallistumalla opetukseen kesäaikaan. Vuonna 2013 kesäyliopistoissa opiskeli 3 493⁸ korkeakouluissa kirjoilla olevaa opiskelijaa.

Kesäyliopistot järjestävät useamman yliopiston korkeakoulun tutkintovaatimusten mukaista opetusta, ja välittävät siten opiskelijoille niitä oppiaineita, joita oma korkeakoulu ei tarjoa. Vuonna 2013 kesäyliopistot järjestivät opetusta 12 yliopiston ja korkeakoulun tutkintovaatimusten mukaan.

Kesäyliopistot **vastaavat vuosittaisella tuotoksellaan** hyvinkin **yhtä yliopistoa** maassamme, sillä niissä suoritettiin esim. vuonna 2013 yhteensä 74 359 opintopistettä, jotka merkitsevät 413 yliopistollista alemmaa korkeakoulu-tutkintoa (á 180 op).

Alueellisina koulutusorganisaatioina kesäyliopistot vastaavat kuntaa laajemmin väestön koulutustarpeisiin ja organisoivat erilaisia toiminta-alueensa **koulutus- ja kehittämisprojekteja.** Ne voivat myös välittää eri eurooppalaisten yliopistojen ja korkeakoulujen koulutustarjontaa maahan.

Kesäyliopisto-opiskelijoilta tiedustellaan vuosittain **opintojen tarkoitusta.** Enemmistö (44 %) vuonna 2013 nimesi opintojen tarkoitukseksi ammatillisen täydennyskoulutuksen, harrastuksenaan kesäyliopistoissa opiskeli 23 % ja korkeakoulututkinto oli tavoitteena 9 %:lla. Avoimeen yliopistoon kirjoittautuneista korkeakoulututkinto oli tavoitteena 39 %:lla ja 27 %:lla opintojen tarkoituksena oli ammatillinen täydennyskoulutus.

5. KESÄYLIOPISTOJEN TALOUS

Kesäyliopistojen taloudellista toimintastrategiaa voidaan kuvata sanoilla joustavuus ja säästäväisyys. Hallinnolliset kulut on pystytty pitämään pieninä. Vuosien mittaan hallintoa ei ole paisutettu.

Kesäyliopistoilla ei myöskään pääsääntöisesti ole omia kiinteistöjä, vaan opetus on järjestetty koulutuskohtaisesti sopivissa vuokratiloissa. Yli puolet kesäyliopistoista järjestää valtaosin avoimen yliopiston opetuksen yliopistojen tiloissa.

Kesäyliopistojen kokonaistulot vuonna 2013 olivat yhteensä 18 167 730 euroa (v. 2012 yhteensä 18 423 452 euroa).

⁸ Luvusta puuttuvat kolmen kesäyliopiston tiedot.

5.1. TULOT

Kesäyliopistojen tulot muodostuvat opiskelijamaksuista, kuntien avustuksista ja maksuosuuksista, valtion avustuksista, sekä opetushallinnon ja työvoimahallinnon koulutusostoista. Valtionavustuksen osuus kesäyliopistojen tulo-rahoituksesta on ollut koulutuksen määrään nähden riittämätön, joten toiminnan rahoituksessa on korostunut opiskelijamaksut ja kuntien maksuosuudet. (Ks. kaavio alla.)

Opiskelijamaksutuloja kesäyliopistoille kertyi vuonna 2013 yhteensä 8,3 miljoonaa euroa (v. 2012 8,3 Meur), joka on 45,6 % kesäyliopistojen kaikista tuloista.

ELY-keskusten, Opetushallituksen, oppisopimustoimistojen ostaman koulutuksen sekä EU-hankkeiden arvo vuonna 2013 oli yhteensä 1 411 994 euroa eli 7,8 % kaikista tuloista (v. 2011 9,9 %). Maksupalvelu- ja tilauskoulutus olivat 466 662 euroa eli 2,6 % kaikista tuloista (v. 2012 3,5 %). Muut tulot olivat yhteensä 336 998 euroa eli 1,9 % kaikista tuloista (v. 2012 1,8 %).

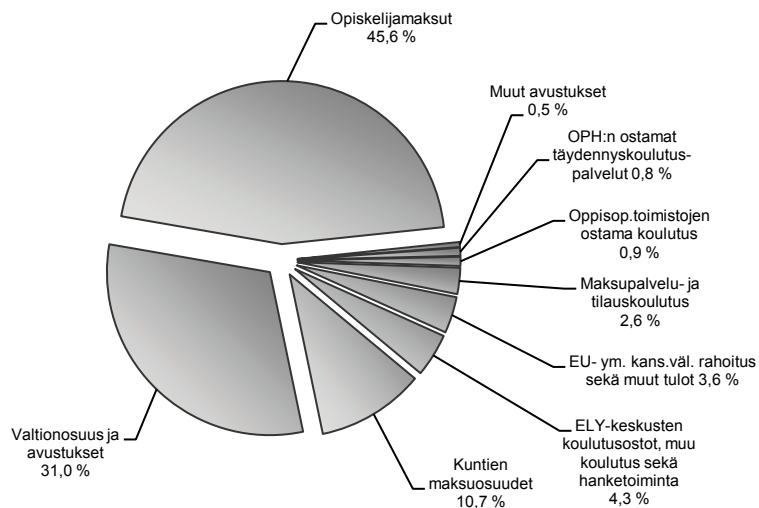
Kesäyliopistoille osoitettujen kaikkien maksuosuuksien ja avustusten kokonaissumma oli vuonna 2013 yhteensä 7,7 Meur eli 42 % kesäyliopistojen kaikista tuloista (v. 2012 7,8 Meur, i. 42 %). Kuntien avustukset olivat yhteensä 2 Meur eli 10,7 % kesäyliopistojen koko tulokertymästä (v. 2012 10,7 %).

Valtionavustuksia sekä muita avustuksia (mm. opetus- ja kulttuuriministeriö, eri keskusvirastot, läänien taidetoimikunnat) kesäyliopistot saivat kaikkiaan 5,6 miljoonaa euroa, joka oli n. 31 % kesäyliopistojen tuloista.

5.2. MENOT

Opetushallitus kerää vuosittain kesäyliopistojen menot. Suomen kesäyliopistot ry kerää menoista kesäyliopistojen järjestämän avoimen yliopisto-opetuksen tiedot.

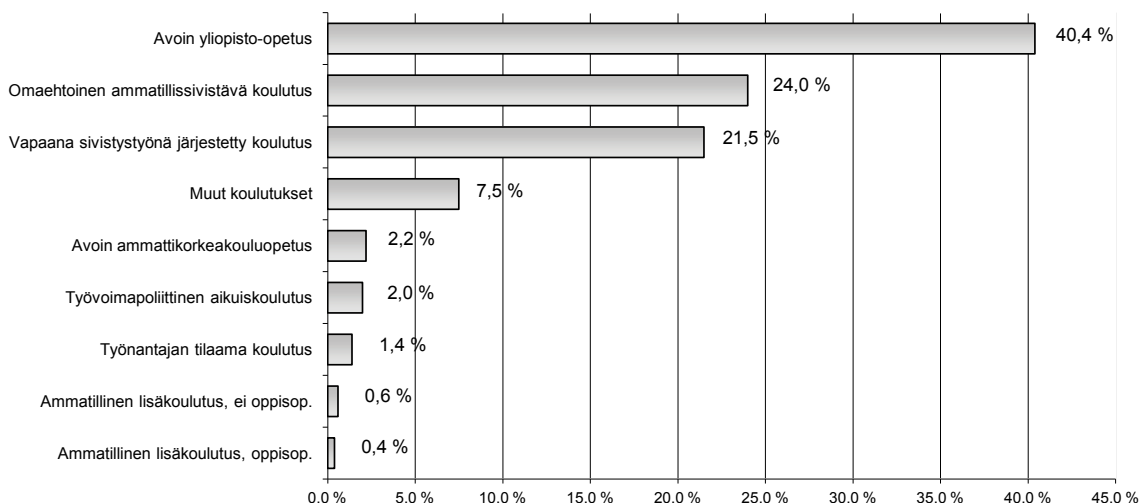
Kesäyliopistojen tulorakenne vuonna 2013



TIIVISTELMÄ KESÄYLIOPISTOJEN TOIMINNASTA VUONNA 2013

20	kesäyliopistoa	61 255	opiskelijaa
107	vakinaista työntekijää	119 267	osallistujaa
3 893	tuntiopettajaa	5 518	opintojaksoa/kurssia
18,2 Meur	tulot yhteensä	112 301	opetustuntia

Opetustuntien jakautuminen vuonna 2013⁹



Kesäyliopistojen tulorakenne

	2013		2012	
	Milj. euroa	Osuus	Milj. euroa	Osuus
Opiskelijamaksut	8,29	45,6 %	8,26	44,8 %
Valtionosuus ja avustukset	5,63	31,0 %	5,65	30,7 %
Kuntien avustukset	1,95	10,7 %	1,98	10,7 %
ELY-keskusten koulutusostot, muu koulutus sekä hanketoiminta	0,79	4,3 %	0,68	3,7 %
EU-hankkeet; kansallinen tai kansainvälinen rahoitus sekä muut tulot	0,66	3,6 %	0,65	3,5 %
Maksupalvelu- ja tilauskoulutus	0,47	2,6 %	0,64	3,5 %
Oppisopimustoimistojen ostama koulutus	0,17	0,9 %	0,41	2,2 %
OPH:n ostamat täydennyskoulutuspalvelut	0,14	0,8 %	0,03	0,2 %
Muut avustukset	0,08	0,5 %	0,12	0,7 %
Yhteensä	18,17	100,0 %	18,42	100,0 %

⁹ Tiedot perustuvat kesäyliopistojen tilastokeskukselle ilmoittamiin lukuihin. Vapaana sivistystyönä järjestetystä koulutuksesta on omaehtoinen ammatillissivistävä koulutus esitetty omana prosenttilukuna. Muut koulutukset sisältää myös alle 6 tuntia kestäneet sekä lapsille ja nuorille järjestetyt koulutukset.

KESÄYLIOPISTOJEN PERUSTAMISVUOSI, YLLÄPITÄJÄ, TOIMIHENKILÖIDEN JA TOIMIPAikkojen LUKUMÄÄRÄ SEKÄ HENKILÖTYÖVUODET 2013

	Perustamis- vuosi	YLLÄPITÄVÄ YHTEISÖ	Toimi- henkilöt*	Hlövuodet **	Vak. toimipaikat	Yksitt. kurssien pitopaikat ***
Etelä- Karjala	1956	Itä-Suomen Yliopistoseura r.y.	7	7,66	2	5
Etelä-Pohjanmaa	1961	Etelä-Pohjanmaan Korkeakoulu yhdistys r.y.	4	6,25	1	5
Hangö	1966	Stiftelsen för Hangö sommaruniversitet	2	1,50	1	5
Helsingin seutu	1966	Helsingin seudun kesäyliopistosäätiö	8	12,50	1	1
Häme	1972	Hämeen liitto	6	7,34	1	8
Jyväskylä	1912	Jyväskylän kesäyliopistoyhdistys r.y.	5	5,90	2	6
Kainuu	1968	Kainuun Korkeakoulu yhdistys r.y.	2	2,50	1	2
Keski-Pohjanmaa	1965	Keski-Pohjanmaan Korkeakoulu yhdistys r.y.	2	3,85	2	4
Kuopio/ Snellman	1956	Snellman-instituutti ry.	7	7,09	3	14
Kymenlaakso	1967	Kymenlaakson liitto	5	5,00	2	9
Lappi	1962	Rovaniemen koulutuskuntayhtymä	4	4,25	1	8
Länsi-Suomi	1965	Länsi-Suomen Korkeakoulu yhdistys r.y. - 31.12.2013	6	6,50	4	4
Pori		Porin kaupunki 1.1.2014 -				
Mikkeli	1970	Mikkelin kesäyliopiston kannatusyhdistys r.y.	3	3,75	1	2
Pohjois-Karjala	1966	Pohjois-Karjalan koulutuskuntayhtymä	6	5,90	1	12
Pohjois-Pohjanmaa	1951	Pohjois-Pohjanmaan kesäyliopistoseura r.y.	16	18,21	5	11
Päijät-Häme	1963	Päijät-Hämeen kesäyliopistoyhdistys r.y.	4	4,38	1	2
Savonlinna	1964	Savonlinnan kesäyliopistoyhdistys r.y.	2	5,00	1	7
Tampere	1955	Tampereen kesäyliopistoyhdistys r.y.	7	13,20	1	13
Turku	1936	Turun Aikuiskoulutussäätiö	6	8,20	1	5
Vaasa	1960	Vaasan Kesäyliopisto - Vasa Sommaruniversitet r.y.	5	5,00	2	3
Åland	1969	Ålands Landskapstyrelse	****	****	****	****
Y H T E E N S Ä			107	133,98	34	126
Keskimäärin			5	6,70	2	6

* Osa vakinaisista toimihenkilöistä on osapäiväisiä

** Sisältää määräaikaiset toimihenkilöt sekä harjoittelijat ja muut lyhytaikaiset työsuhteet

*** Sisältää myös vakinaiset toimipaikat

**** Ei tilastoitua tietoja

	Päätoimipaikat	lkm	Sivutoimipaikat	lkm	Yksittäisten kurssien järjestämisaikakunnat	lkm	Yhteensä
Etelä- Karjala	Lappeenranta, Imatra	2	-	-	Taipalsaari, Svetogorsk (Venäjä), Viipuri (Venäjä)	3	5
Etelä-Pohjanmaa	Seinäjoki	1	-	-	Alajärvi, Alavus, Kauhava, Ähtäri	4	5
Hangö	Hangö	1	-	-	Esbo, Helsingfors, Åbo, Åland	4	5
Helsingin seutu	Helsinki	1	-	-	-	-	1
Häme	Hämeenlinna	1	-	-	Forssa, Hattula, Riihimäki, Urjala, Valkeakoski, Santorini (Kreikka), Ateena (Kreikka)	7	8
Jyväskylä	Jyväskylä	1	Saarijärvi	1	Petäjävesi, Pihlupudas, Viitasaari, Praha (Tsekki)	4	6
Kainuu	Kajaani	1	-	-	Sotkamo	1	2
Keski-Pohjanmaa	Kokkola	1	Pietarsaari	1	Kannus, Kaustinen	2	4
Kuopio/ Snellman	Kuopio	1	Iisalmi, Varkaus	2	Juankoski, Kajaani, Kiuruvesi, Lapinlahti, Pieksämäki, Rautalampi, Rautavaara, Siilinjärvi, Suonenjoki, Tervo, Vesanto	11	14
Kymenlaakso	Kouvola, Kotka	2	-	-	Hamina, Järvelä, Loviisa, Miehikkälä, Virolahti, Saarenmaa (Viro), Tartto (Viro)	7	9
Lappi	Rovaniemi	1	-	-	Enontekiö, Kemi, Tornio, Berlin (Saksa), Brighton (Englanti), Pasvik (Norja), Piteå (Ruotsi)	7	8
Länsi-Suomi	Pori	1	Rauma, Harjavalta, Kokemäki	3	-	-	4
Mikkeli	Mikkeli	1	-	-	Joensuu	1	2
Pohjois-Karjala	Joensuu	1	-	-	Jämsä, Kitee, Kontiolahti, Lieksa, Nurmes, Outokumpu, Rovaniemi, Rääkkylä, Taivalkoski, Tampere, Valtimo	11	12
Pohjois-Pohjanmaa	Oulu	1	Kuusamo, Pyhäjärvi, Raahel, Ylivieska	4	Ii, Posio, Pyhäjoki, Taivalkoski, Naxos (Kreikka) Paanajärvi (Venäjä)	6	11
Päijät-Häme	Lahti	1	-	-	Sysmä	1	2
Savonlinna	Savonlinna	1	-	-	Joroinen, Juva, Mikkeli, Pieksämäki, Sulkava, Varkaus	6	7
Tampere	Tampere	1	-	-	Akaa, Helsinki, Hämeenkyrö, Jyväskylä, Kangasala, Mänttä-Vilppula, Virrat, Göteborg (Ruotsi), Kööpenhamina (Tanska), Rheinland-Pfalz (Saksa), Thisted (Tanska), Uddevalla (Ruotsi)	12	13
Turku	Turku	1	-	-	Helsinki, Kaarina, Salo, Valkeakoski	4	5
Vaasa	Vaasa	1	Pietarsaari	1	Seinäjoki	1	3
Yhteensä		22		12		92	126

**KAIKKIEN KURSSIEN / OPINTOJAKSOJEN LUKUMÄÄRÄ,
OSALLISTUMISET JA OPETUSTUNNIT YHTEENSÄ ***

	Kaikkien kurssien määrä	Kaikkien kurssien osallistumismäärä	Joista naisia	Kaikkien opetustuntien määrä
Etelä-Karjala	277	5 789	4 760	3 711
Etelä-Pohjanmaa	155	4 440	3 401	2 657
Hangö	42	977	779	3 302
Helsingin seutu	522	12 074	8 647	17 116
Häme	248	7 273	5 334	5 494
Jyväskylä	210	13 460	9 974	3 616
Kainuu	380	1 666	1 300	2 362
Keski-Pohjanmaa	164	2 398	1 966	2 260
Kuopio/ Snellman	424	8 110	6 057	6 284
Kymenlaakso	113	2 393	2 003	2 421
Lappi	139	1 552	1 198	2 376
Länsi-Suomi	112	3 540	2 877	686
Mikkeli	275	4 840	3 433	3 047
Pohjois-Karjala	197	8 203	5 598	3 549
Pohjois-Pohjanmaa	830	14 574	10 841	17 276
Päijät-Häme	270	3 890	3 277	3 866
Savonlinna	218	3 888	2 595	3 957
Tampere	518	10 536	7 796	14 674
Turku	274	5 486	4 611	9 791
Vaasa	150	4 178	2 908	3 856
Y H T E E N S Ä	5 518	119 267	89 355	112 301
Keskimäärin	276	5 963	4 468	5 615

* Tiedot perustuvat kesäyliopistojen tilastokeskukselle ilmoittamiin lukuihin

**YHTEENVETO KESÄYLIOPISTOJEN TOIMINNASTA
KOULUTUSTYYPEITTÄIN VUONNA 2013 ***

	Kurssien / opintojaksojen lkm yhteensä	%	Osallistumisia yhteensä	%	Naisia	%	Annetut opetustunnit yhteensä	%
1. Ammatillinen lisäkoulutus, ei oppisopimus	15	0,3%	534	0,4%	435	0,5%	681	0,6%
2. Ammatillinen lisäkoulutus, oppisopimus	14	0,3%	447	0,4%	348	0,4%	453	0,4%
3. Työvoimapolitiittinen aikuiskoulutus	4	0,1%	201	0,2%	157	0,2%	2 264	2,0%
4. Työnantajan tilaama koulutus	109	2,0%	5014	4,2%	3172	3,5%	1 518	1,4%
5. Vapana sivistystyönä järjestetty koulutus	1740	31,5%	53 216	44,6%	39 554	44,3%	51 129	45,5%
<i>- josta omaehtoista ammatillissivistävää koulutusta</i>	<i>1231</i>	<i>22,3%</i>	<i>36 241</i>	<i>30,4%</i>			<i>26 914</i>	<i>24,0%</i>
6. Avoin ammattikorkeakouluopetus	55	1,0%	929	0,8%	620	0,7%	2 486	2,2%
7. Avoin yliopisto-opetus	2974	53,9%	36 369	30,5%	28 072	31,4%	45 352	40,4%
8. Muut koulutukset	87	1,6%	4 622	3,9%	3 452	3,9%	4 474	4,0%
9. Alle 6 tuntia kestäneet koulutukset sekä yksinomaan lapsille ja nuorille järjestetyt koulutukset <i>- sisältää ed. mainittuja koulutuksia</i>	520	9,4%	17 935	15,0%	13 545	15,2%	3 944	3,5%
Yhteensä	5 518	100,0%	119 267	100,0%	89 355	100,0%	112 301	100,0%

Ed. mainituihin lukuihin sisältyy EU- tai muulla kansainvälisellä, kansallisella tai alueellisella rahoituksella järjestettyä koulutusta 230 kurssia, 8 193 osallistumista ja 6 943 opetustuntia

* Tiedot perustuvat kesäyliopistojen tilastokeskukselle ilmoittamiin lukuihin

**AVOIMEN YLIOPISTO-OPETUKSEN OPPIAINEIDEN LUKUMÄÄRÄ SEKÄ
SUORITETUT OPINTOPISTEET KORKEAKOULUITTAIN**

HY Helsingin yliopisto
UEF Itä-Suomen yliopisto
JY Jyväskylän yliopisto
LY Lapin yliopisto

LTY Lappeenrannan teknillinen yliopisto
OY Oulun yliopisto
TaidYo Taideyliopisto (SibA, Teak)
TaY Tampereen yliopisto

TTY Tampereen teknillinen yliopisto
TY Turun yliopisto
VY Vaasan yliopisto
ÅÅ Åbo Akademi

Oppiaineiden lkm	HY	UEF	JY	LY	LTY	OY	TaidYo	TaY	TTY	TY	VY	ÅÅ	Yhteensä
Etelä-Karjala	2	23	3							2			30
Etelä-Pohjanmaa	3	2	2							2	12		21
Hangö										1		12	13
Helsingin seutu	23	5	2	3		1	6			1			41
Häme	7	14	4	1				3		6			35
Jyväskylä	1	11		7			2			4			25
Kainuu		12	4										16
Keski-Pohjanmaa	1	9		1		3				2	12	1	29
Kuopio/ Snellman		11	6										17
Kymenlaakso	1	12	1							1			15
Lappi	1	2	1	17		5				1			27
Länsi-Suomi		1	1							4			6
Mikkeli		21	6	3									30
Pohjois-Karjala		18	3							1			22
Pohjois-Pohjanmaa	2	10	2	9		21				1	1		46
Päijät-Häme	2	18			4					1	11		36
Savonlinna		20											20
Tampere	4	6	9	1		1		16	1	3	12		53
Turku	1	4	6			1	1			21			34
Vaasa	1	2	5					1		1	17	8	35
YHTEENSÄ (brutto)													551

Suoritettujen opintopisteiden lkm	HY	UEF	JY	LY	LTY	OY	Sib	TaY	TTY	TY	VY	ÅÅ	Yhteensä
Etelä-Karjala	5	1 393	384							82			1 864,0
Etelä-Pohjanmaa	105	94,5	15							32	2 126,5		2 373,0
Hangö										180		3 200	3 380,0
Helsingin seutu	4 563	2 757	447	960		480	663			185			10 055,0
Häme	591	2 079	765	88				120		234,5			3 877,5
Jyväskylä	50	2 021,5		328			23			322			2 744,5
Kainuu		1 185	105										1 290,0
Keski-Pohjanmaa	20	157		90		301				2	348	20	938,0
Kuopio/ Snellman		2 067	1 555										3 622,0
Kymenlaakso	281	1 122	155							15			1 573,0
Lappi	24	87	153	830,5		389				156			1 639,5
Länsi-Suomi		151	150							813			1 114,0
Mikkeli		2 109	825	16									2 950,0
Pohjois-Karjala		1 387,5	355							42			1 784,5
Pohjois-Pohjanmaa	291	1 617	98	2703		4 041,5				140	608		9 498,5
Päijät-Häme	226	3 007			474					90	1 033		4 830,0
Savonlinna		747											747,0
Tampere	309	1 722,5	4 012	35		523		2 426	21	365	2 821		12 234,5
Turku		1 370	1 146			100	68			2 368			5 052,0
Vaasa	415	123	379					13		15	1 243	604	2 792,0
YHTEENSÄ	6 880	25 197,0	10 544	5 050,5	474	5 834,5	754	2 559	21	5 041,5	8 179,5	3 824	74 359,0

**AVOIMENA YLIOPISTO-OPETUKSENA
JÄRJESTETYT OPINTOJAKSOT**

	Opintojaksojen lkm	Osallistumiset lkm	Opetustunnit yhteensä	Suoritettut opintopisteet
Etelä-Karjala	142	1 165	997	1 864,0
Etelä-Pohjanmaa	80	775	1 901	2 373,0
Hangö	13	496	1 114	3 380,0
Helsingin seutu	201	5 346	6 325	10 055,0
Häme	103	1 373	2 194	3 877,5
Jyväskylä	91	992	701	2 744,5
Kainuu	350	1 395	1 630	1 290,0
Keski-Pohjanmaa	64	343	1 360	938,0
Kuopio/ Snellman	214	3 016	1 627	3 622,0
Kymenlaakso	60	527	486	1 573,0
Lappi	94	603	1 132	1 639,5
Länsi-Suomi	24	540	367	1 114,0
Mikkeli	190	1 255	1 792	2 950,0
Pohjois-Karjala	97	816	810	1 784,5
Pohjois-Pohjanmaa	418	5 635	9 267	9 498,5
Päijät-Häme	193	2 447	1 521	4 830,0
Savonlinna	130	386	704	747,0
Tampere	309	6 322	6 407	12 234,5
Turku	147	2 232	3 397	5 052,0
Vaasa	54	705	1 620	2 792,0
YHTEENSÄ	2 974	36 369	45 352	74 359,0
Keskimäärin	149	1 818	2 268	3 718

AVOIN YLIOPISTO-OPETUS OPINTOJEN TASON MUKAAN

	Opetustunnit yhteensä	%
Perusopinnot	39 154	86,3 %
Aineopinnot	6 031	13,3 %
Syventävät opinnot	167	0,4 %
YHTEENSÄ	45 352	100,0 %

**AMMATILLINEN LISÄKOULUTUS, TYÖVOIMAPOLIITTINEN AIKUISKOULUTUS SEKÄ
TYÖNANTAJAN TILAAMA KOULUTUS ***

	Ammatillinen lisäkoulutus, ei oppisopimus			Ammatillinen lisäkoulutus, oppisopimus			Työvoimapolitiittinen aikuiskoulutus			Työnantajan tilaama koulutus		
	Kursseja	Osallistumisia	Opetustunteja	Kursseja	Osallistumisia	Opetustunteja	Kursseja	Osallistumisia	Opetustunteja	Kursseja	Osallistumisia	Opetustunteja
Etelä-Karjala										5	199	93
Etelä-Pohjanmaa												
Hangö												
Helsingin seutu												
Häme										4	92	42
Jyväskylä										5	720	36
Kainuu				1	8	117						
Keski-Pohjanmaa												
Kuopio/ Snellman										17	601	129
Kymenlaakso												
Lappi	9	387	99				1	153	10	1	63	7
Länsi-Suomi	1	48	9							22	976	121
Mikkeli												
Pohjois-Karjala				4	264	124				10	1 470	221
Pohjois-Pohjanmaa				1	17	40				12	256	138
Päijät-Häme										2	153	13
Savonlinna												
Tampere							3	48	2 254	14	270	234
Turku	5	99	573	8	158	172				10	77	373
Vaasa										7	137	111
YHTEENSÄ	15	534	681	14	447	453	4	201	2 264	109	5 014	1 518
Keskimäärin	1	27	34	1	22	23	0	10	113	5	251	76

* Tiedot perustuvat kesäyliopistojen tilastokeskukselle ilmoitamiin lukuihin

VAPAANA SIVISTYSTYÖNÄ JÄRJESTETTY KOULUTUS, AVOIN AMMATTIKORKEAKOULUOPETUS, MUUT KOULUTUKSET SEKÄ ALLE 6 TUNNIN KOULUTUKSET JA LAPSILLE/NUORILLE JÄRJESTETYT KOULUTUKSET*

	Vapaana sivistystyönä järjestetty koulutus			Avoin ammattikorkeakouluopetus			Muut koulutukset			Alle 6 tuntia kestäneet koulutukset sekä lapsille ja nuorille järjestetyt koulutukset		
	Kursseja	Osallistumisia	Opetustunteja	Kursseja	Osallistumisia	Opetustunteja	Kursseja	Osallistumisia	Opetustunteja	Kursseja	Osallistumisia	Opetustunteja
Etelä-Karjala	97	2 446	2 433							33	1 979	188
Etelä-Pohjanmaa	29	2 680	426				39	650	313	7	335	17
Hangö	27	417	2 186							2	64	2
Helsingin seutu	289	6 089	9 586	27	568	1 187				5	71	18
Häme	80	3 077	3 048							61	2 731	210
Jyväskylä	97	11 493	2 826							17	255	53
Kainuu	15	149	386							14	114	229
Keski-Pohjanmaa	78	1 567	648	5	33	168				17	455	84
Kuopio/ Snellman	100	1 694	2 722	5	92	129	15	217	255	73	2 490	1 422
Kymenlaakso	42	926	1 797				2	38	86	9	902	52
Lappi	34	346	1 128									
Länsi-Suomi	5	108	36							60	1 868	153
Mikkeli	57	1 467	970							28	2 118	285
Pohjois-Karjala	50	4 167	1 987				2	500	297	34	986	110
Pohjois-Pohjanmaa	302	5 634	6 685				13	1 241	506	84	1 791	640
Päijät-Häme	69	1 099	2 308							6	191	24
Savonlinna	36	2 184	2 790				11	510	142	41	808	321
Tampere	168	3 608	4 925	15	170	824				9	118	30
Turku	99	1 564	2 456				3	1 273	2 814	2	83	6
Vaasa	66	2 501	1 786	3	66	178	2	193	61	18	576	100
Y H T E E N S Ä	1 740	53 216	51 129	55	929	2 486	87	4 622	4 474	520	17 935	3 944
Keskimäärin	87	2661	2556	3	46	124	4	231	224	26	897	197

* Tiedot perustuvat kesäyliopistojen tilastokeskukselle ilmoittamiin lukuihin

**OMAEHTOINEN
AMMATILLISSIVISTÄVÄ
KOULUTUS**

**EU- TAI MUULLA KANSAIVÄLISELLÄ,
KANSALLISELLA TAI
ALUEELLISELLA RAHOITUKSELLA
JÄRJESTETTY KOULUTUS**

	Kursseja	Osallistumisia	Opetustunteja	Kursseja	Osallistumisia	Opetustunteja
Etelä-Karjala	73	2 880	1 599			
Etelä-Pohjanmaa	36	3 015	443	39	650	313
Hangö	24	370	2 060			
Helsingin seutu	27	362	310			
Häme	54	3 245	1 616	18	567	23
Jyväskylä	42	1 752	1 501	5	720	36
Kainuu	15	149	301			
Keski-Pohjanmaa	85	1 925	461			
Kuopio/ Snellman	65	1 350	1 444	14	185	87
Kymenlaakso	50	1 820	1 819	2	38	86
Lappi	18	194	611	11	782	123
Länsi-Suomi	42	1 069	105			
Mikkeli	68	3 244	1 034			
Pohjois-Karjala	48	1 932	679	2	500	297
Pohjois-Pohjanmaa	330	6 211	5 185	32	1 258	546
Päijät-Häme	63	1 084	2 081			
Savonlinna	7	576	414	48	1 247	307
Tampere	127	2 132	3 885	6	832	2 306
Turku	36	559	1 158	40	1 221	2 758
Vaasa	21	2 372	208	13	193	61
Y H T E E N S Ä	1 231	36 241	26 914	230	8 193	6 943
Keskimäärin	62	1 812	1 346	12	410	347

IKÄÄNTYVIEN YLIOPISTOTOIMINTA 2013

	Opiskelijat	Osallistumisia	Opetustunteja
Etelä-Pohjanmaan kesäyliopisto	594	1 726	64
Hämeen kesäyliopisto	279	1 044	63
Jyväskylän kesäyliopisto	807	7 270	1 091
Keski-Pohjanmaan kesäyliopisto	259	810	81
Lapin kesäyliopisto	47	56	114
Snellman-kesäyliopisto, Kuopio	445	676	154
Mikkelin kesäyliopisto	148	581	46
Pohjois-Karjalan kesäyliopisto	450	1 072	84
Pohjois-Pohjanmaan kesäyliopisto	302	676	297
Tampereen kesäyliopisto	278	2 461	60
Turun kesäyliopisto	135	253	23
Vaasan kesäyliopisto	40	56	9
YHTEENSÄ	3 784	16 681	2 086

	OPETTAJIA							OPETTAJIEN KOTIPAikka			
	Yhteensä	Avoimessa yliopisto-opetuksessa	- joista prof., dos. ja toht.	- joista kktutkinnon suorittaneita	- joista muun tutkinnon suorittaneita	- joista kesäyliop. hall.hlö-kunnasta opettajana toimineet	Muussa opetuksessa	kesäyliopisto-paikkakunta	talousalue	muu alue Suomessa	muu maa
Etelä-Karjala	365	92	44	47	1		273	129	20	207	9
Etelä-Pohjanmaa	68	36	16	20			32	18	7	43	
Hangö	78	31	10	21			47	3	37	33	5
Helsingin seutu	270	116	34	77	5		154	186	20	51	13
Häme	459	79	25	46	8		380	41	38	379	1
Jyväskylä	209	76	20	52	4		133	48	4	157	
Kainuu	122	64		63	1		58	6		110	6
Keski-Pohjanmaa	134	38	15	23			96	23	11	100	
Kuopio/ Snellman	181	43	6	37		1	138	44	12	124	1
Kymenlaakso	122	39	15	24			83	21	4	83	14
Lappi	77	33	4	29			44	34	13	20	10
Länsi-Suomi	78	9	2	7			69	21	5	52	
Mikkeli	185	75	34	41		1	110	34	5	146	
Pohjois-Karjala	204	31	11	16	4		173	18	8	167	11
Pohjois-Pohjanmaa	536	166	62	94	10	1	370	168	88	279	1
Päijät-Häme	140	65	34	31			75	26	7	107	
Savonlinna	215	58	22	36		1	157	57	8	142	8
Tampere	330	128	32	86	10		202	149	54	125	2
Turku	*	*	*	*	*	*	*	*	*	*	*
Vaasa	120	49	27	20	2	1	71	80	5	35	
Y H T E E N S Ä	3 893	1 228	413	770	45	5	2 665	1 106	346	2 360	81
Keskimäärin	205	65	22	41	2	0	140	58	18	124	4

* Kurssin hallintaohjelman vaihdoksesta johtuen ei tilastoituja tietoja

OPISKELIJAMÄÄRÄ KESÄYLIOPISTOISSA VUOSINA 2003-2013 SEKÄ AVOIMEEN YLIOPISTO-OPETUKSEEN KIRJOITTAUTUNEET VUONNA 2013

	2003	2004	2005	2006	2007	2008	2009	2010	2011	2012	2013	Avoimeen yliopisto-opetukseen kirjoittautuneet (netto) ****			
												Yht. **	Miehiä	Naisia	Korkeakoulussa kirjoilla ***
Etelä-Karjala	3 701	3 802	3 626	3 338	3 431	4 268	3 810	4 092	5 860	4 185	4 209	249	18	231	249
Etelä-Pohjanmaa	2 237	1 654	1 710	1 521	1 556	1 582	2 041	1 836	2 622	3 113	2 454	353	101	252	72
Hangö	799	759	683	780	920	810	750	692	875	701	737	256	35	221	77
Helsingin seutu	7 241	8 001	7 898	7 394	6 679	6 981	6 894	6 725	6 530	6 791	7 409	2 929	844	2 085	817
Häme	3 742	3 606	3 599	3 551	3 704	3 819	3 698	4 188	4 738	4 295	4 170	540	116	424	87
Jyväskylä	4 423	3 969	4 639	5 169	6 282	5 789	5 725	4 431	4 819	6 425	5 131	457	62	395	217
Kainuu	2 848	3 127	1 430	1 322	1 418	1 458	1 092	1 017	2 085	533	447	245	51	194	18
Keski-Pohjanmaa	1 623	1 705	950	1 340	1 124	1 195	1 519	1 495	1 337	1 176	1 462	204	54	150	13
Kuopio/ Snellman	4 693	4 995	5 072	5 888	5 463	5 847	4 453	4 711	4 998	4 020	3 976	538	99	439	84
Kymenlaakso	2 971	2 844	2 995	3 104	1 994	2 356	2 897	1 731	1 720	2 216	2 058	236	27	209	35
Lappi	2 185	2 438	1 912	1 593	1 021	1 180	1 804	1 376	2 148	1 227	1 296	328	64	264	158
Länsi-Suomi	2 752	3 419	2 654	2 415	2 695	3 041	3 743	2 816	2 519	2 580	1 618	237	33	204	31
Mikkeli	2 003	2 060	1 997	2 138	1 517	1 338	1 320	1 663	2 137	3 513	2 244	497	137	360	107
Pohjois-Karjala	1 331	1 520	2 600	2 526	4 653	3 702	4 034	3 947	3 948	3 861	3 178	221	30	191	*
Pohjois-Pohjanmaa	7 964	6 265	5 502	6 310	7 208	5 378	6 207	5 942	7 596	7 178	7 147	1 453	355	1 098	853
Päijät-Häme	2 545	2 280	2 828	2 871	2 525	2 790	2 841	2 534	2 342	2 611	1 841	552	111	441	137
Savonlinna	2 522	1 953	2 279	2 742	2 420	2 836	3 068	2 848	2 780	3 023	2 933	106	11	95	*
Tampere	3 089	3 181	3 012	3 316	3 439	3 574	3 585	4 166	4 527	4 596	4 740	2 310	600	1 710	472
Turku	3 670	3 752	3 833	3 622	2 825	2 477	2 632	2 256	2 710	2 621	2 599	1 205	241	964	*
Vaasa	1 996	1 908	1 880	1 674	1 836	1 751	1 812	1 849	1 903	1 509	1 606	450	111	339	66
Y H T E E N S Ä	64 335	63 238	61 099	62 614	62 710	62 172	63 925	60 315	68 194	66 174	61 255	13 366	3 100	10 266	3 493
Prosenttia (%)										100 %	100 %	22 %	23 %	77 %	26 %
Keskimäärin	3 217	3 162	3 055	3 131	3 136	3 109	3 196	3 016	3 410	3 309	3 063	668	155	513	205

* Tietoja ei ole tilastoitu

** Luvut sisältyvät edellisen sarakkeen kokonaisopiskelijamäärään

*** Luvut sisältyvät avoimeen yliopisto-opetukseen kirjoittautuneiden määrään

**** Kaikista kesäyliopistoissa opiskelleista 22% olivat avoimessa yliopistossa, joista 23% on miehiä ja 26% on kirjoilla korkeakoulussa

OPISKELIJOIDEN AMMATTI JA KIELI

1 = opiskelijat ja koululaiset
 2 = opettajat
 3 = terv.hoitoalan työntekijät
 4 = sosiaalialan työntekijät
 5 = muut valtion ja kunnan viranhaltijat sekä luottamushenkilöt

6 = palvelualojen, teollisuuden sekä maatalouden työntekijät
 7 = muut (esim. yrittäjät)
 8 = ei tietoja
 9 = korkeakoulussa kirjoilla (sisältyy kohtaan 1)

	Opisk. yht.	Ammatti									Kieli			
		1	2	3	4	5	6	7	8	9	suomi	ruotsi	muu	ei tietoa
Etelä-Karjala	4 209	259	633	511	302	624	158	132	1 590	249	2 730	10	75	1 394
Etelä-Pohjanmaa	2 454	188	1 083	249	75	76	158	67	558	72	2 436	12	6	
Hangö	*	*	*	*	*	*	*	*	*	77	*	*	*	*
Helsingin seutu	7 409	3 471	988	637	243	582	726	258	504	817	5 759	264	1 386	
Häme	4 170	350	1 876	334	292	166	167	375	610	87	4 089	56	25	
Jyväskylä	5 131	366	539	574	305	489	319	2 279	260	217	4 830	120	38	143
Kainuu	447	47	51	65	28	55	41	38	122	18	434		3	10
Keski-Pohjanmaa	1 462	137	205	209	204	277	154	271	5	13	1 258	199	5	
Kuopio/ Snellman	3 976	281	650	415	454	356	260	214	1 346	84	2 724	7	66	1 179
Kymenlaakso	2 058	82	286	722	377	293	93	205		35	2 016	8	34	
Lappi	1 296	291	301	132	31	211	163	47	120	158	983	286	27	
Länsi-Suomi	1 618	179	242	291	287	253	70	187	109	31	1 589	10	13	6
Mikkeli	2 244	201	332	691	391	192	54	147	236	107	1 973		7	264
Pohjois-Karjala	3 178	143	98	177	42	78	31	28	2 581	*	3 059	10	46	63
Pohjois-Pohjanmaa	7 147	1 262	1 551	895	962	745	555	669	508	853	6 520	8	217	402
Päijät-Häme	1 841	141	299	301	428	186	105	271	110	137	1 790	21	30	
Savonlinna	2 933	221	1 014	57	63	80	53	85	1 360	*	1 607	3	55	1 268
Tampere	4 740	1 069	824	475	164	186	447	801	774	472	3 976	14	401	349
Turku	**	**	**	**	**	**	**	**	**	**	**	**	**	**
Vaasa	1 606	333	83	107	64	206	105	302	406	66	1 087	259	79	181
Y H T E E N S Ä	57 919	9 021	11 055	6 842	4 712	5 055	3 659	6 376	11 199	3 493	48 860	1 287	2 513	5 259
Prosenttia (%)	100 %	16 %	19 %	12 %	8 %	9 %	6 %	11 %	19 %	39 %	84 %	2 %	4 %	9 %

* Tietoja ei ole tilastoitu

** Kurssin hallintaohjelman vaihdoksesta johtuen ei tilastoitu tietoja

OPINTOJEN TARKOITUS

- 1 = valmentautuminen yo-tutkintoon
 2 = valmentautuminen korkeakoulun pääsykokeeseen
 3 = korkeakoulututkinto
 4 = ammatillissivistävä/ammattillinen täydennyskoulutus
 5 = harrastus- tai sivistysintressi
 6 = luottamustoimen hoito
 7 = muu
 8 = ei tietoa

	1	2	3	4	5	6	7	8	Yhteensä
Etelä-Karjala	190	15	126	1 540	456	359	89	1 434	4 209
Etelä-Pohjanmaa	5	23	212	1 420	732		46	16	2 454
Hangö	45		267	127	290			8	737
Helsingin seutu	801	143	1 066	1 216	2 967	13	605	598	7 409
Häme	167	41	250	2 252	542	42	375	501	4 170
Jyväskylä	78	42	273	2 096	2 463	33	3	143	5 131
Kainuu	21	12	3	210	85	37	37	42	447
Keski-Pohjanmaa	73		107	989	212	76	3	2	1 462
Kuopio/ Snellman	18	32	258	1 582	912	36	143	995	3 976
Kymenlaakso		4	175	1 411	284	90	94		2 058
Lappi	119	10	187	714	134	9	41	82	1 296
Länsi-Suomi		24	34	1 135	74	149	80	122	1 618
Mikkeli	54	3	298	1 266	336	22	75	190	2 244
Pohjois-Karjala	65	11	144	1 478	1 080	41	120	239	3 178
Pohjois-Pohjanmaa	285	18	910	4 003	844	411	252	424	7 147
Päijät-Häme	76	24	271	1 137	118	75	94	46	1 841
Savonlinna	45	8	75	1 090	294	35	108	1 278	2 933
Tampere	523	95	586	1 316	1 257	11	259	693	4 740
Turku	*	*	*	*	*	*	*	*	*
Vaasa	28	11	269	631	186	70	59	352	1 606
Y H T E E N S Ä	2 593	516	5 511	25 613	13 266	1 509	2 483	7 165	58 656
Prosenttia (%)	4 %	1 %	9 %	44 %	23 %	3 %	4 %	12 %	100 %

* Kurssin hallintaohjelman vaihdoksesta johtuen ei tilastoituja tietoja

	Perusaste	Toinen	Korkea-aste	Ei tietoa	Yht.	Työllinen	Työtön	Opiskelija	Eläkeläinen	Muu	Ei tietoa
Etelä-Karjala	304	1 226	1 260	1 419	4 209	2 214	47	271	178	80	1 419
Etelä-Pohjanmaa	286	539	1 570	59	2 454	1 575	42	180	609	39	9
Hangö	*	*	*	*	*	*	*	*	*	*	*
Helsingin seutu	2 191	1 331	3 159	728	7 409	2 494	511	2 627	435	597	745
Häme	375	1 126	2 210	459	4 170	3 047	55	350	329	90	299
Jyväskylä	711	2 043	2 232	145	5 131	2 209	53	366	2 239	23	241
Kainuu	224	58	104	61	447	263	15	64	10	46	49
Keski-Pohjanmaa	151	601	708	2	1 462	1 141	5	135	178	3	
Kuopio/ Snellman	235	814	1 335	1 592	3 976	2 074	64	319	409	208	902
Kymenlaakso	247	653	1 158		2 058	1 781	18	83	144	32	
Lappi	60	389	722	125	1 296	556	293	268	66	33	80
Länsi-Suomi	217	547	745	109	1 618	1 328	21	231	13		25
Mikkeli	289	864	856	235	2 244	1 597	22	146	279	22	178
Pohjois-Karjala	98	523	675	1 882	3 178	1 619	36	143	33	30	1 317
Pohjois-Pohjanmaa	847	2 837	3 027	436		4 838	152	1 260	361	112	424
Päijät-Häme	151	481	696	513	1 841	1 524	55	171	24	67	
Savonlinna	176	349	1 044	1 364	2 933	1 244	22	184	75	56	1 352
Tampere	509	1 146	2 191	894	4 740	1 646	213	1 009	668	140	1 064
Turku	**	**	**	**	**	**	**	**	**	**	**
Vaasa	212	775	477	142	1 606	893	17	336	62	17	281
Y H T E E N S Ä	7 283	16 302	24 169	10 165	57 919	32 043	1 641	8 143	6 112	1 595	8 385
Prosenttia	13 %	28 %	42 %	18 %	100 %	55 %	3 %	14 %	11 %	3 %	14 %

	Kesä- yliopisto- paikkakunta	%	Talousalue	%	Muu Suomi	%	Muu maa	%	Ei tietoa	%	Yhteensä
Etelä- Karjala	1 769	42,0 %	221	5,3 %	803	19,1 %	22	0,5 %	1 394	33,1 %	4 209
Etelä-Pohjanmaa	1 130	46,0 %	1 162	47,4 %	162	6,6 %		0,0 %		0,0 %	2 454
Hangö	*		*		*		*		*		*
Helsingin seutu	5 965	80,5 %	578	7,8 %	364	4,9 %	400	5,4 %	102	1,4 %	7 409
Häme	1 299	31,2 %	667	16,0 %	1 796	43,1 %	4	0,1 %	404	9,7 %	4 170
Jyväskylä	2 374	46,3 %	2 219	43,2 %	258	5,0 %	30	0,6 %	250	4,9 %	5 131
Kainuu	266	59,5 %	96	21,5 %	85	19,0 %		0,0 %		0,0 %	447
Keski-Pohjanmaa	697	47,7 %	427	29,2 %	333	22,8 %	5	0,3 %		0,0 %	1 462
Kuopio/ Snellman	1 795	45,1 %	1 157	29,1 %	1 022	25,7 %	2	0,1 %		0,0 %	3 976
Kymenlaakso	1 618	78,6 %	254	12,3 %	176	8,6 %	10	0,5 %		0,0 %	2 058
Lappi	644	49,7 %	437	33,7 %	126	9,7 %	37	2,9 %	52	4,0 %	1 296
Länsi-Suomi	1 050	64,9 %	264	16,3 %	304	18,8 %		0,0 %		0,0 %	1 618
Mikkeli	863	38,5 %	712	31,7 %	667	29,7 %	2	0,1 %		0,0 %	2 244
Pohjois-Karjala	1 416	44,6 %	629	19,8 %	1 034	32,5 %	52	1,6 %	47	1,5 %	3 178
Pohjois-Pohjanmaa	4 442	62,2 %	1 650	23,1 %	627	8,8 %	60	0,8 %	368	5,1 %	7 147
Päijät-Häme	726	39,4 %	522	28,4 %	590	32,0 %	3	0,2 %		0,0 %	1 841
Savonlinna	886	30,2 %	259	8,8 %	1 735	59,2 %	53	1,8 %		0,0 %	2 933
Tampere	2 665	56,2 %	1 253	26,4 %	526	11,1 %	106	2,2 %	190	4,0 %	4 740
Turku	**		**		**		**		**		**
Vaasa	860	53,5 %	347	21,6 %	134	8,3 %	2	0,1 %	263	16,4 %	1 606
Y H T E E N S Ä	30 465	52,6 %	12 854	22,2 %	10 742	18,5 %	788	1,4 %	3 070	5,3 %	57 919

* Tietoja ei ole tilastoitu

** Kurssinhalintaohjelman vaihdoksesta johtuen ei tilastoitu tietoja

	-19	20-24	25-29	30-34	35-39	40-44	45-49	50-54	55-59	60 -	Ei tietoa	Yht.
Etelä-Karjala	240	54	114	154	216	271	351	407	400	398	1 604	4 209
Etelä-Pohjanmaa	183	62	128	168	242	250	304	286	187	623	21	2 454
Hangö	55	125	165	70	60	55	50	40	35	18	64	737
Helsingin seutu	909	1 043	1 034	958	676	480	515	505	393	714	182	7 409
Häme	120	128	176	361	518	547	544	481	407	627	261	4 170
Jyväskylä	113	103	189	198	293	482	531	496	226	2 356	144	5 131
Kainuu	104	18	33	49	55	34	43	53	29	14	15	447
Keski-Pohjanmaa	62	53	53	147	141	156	203	194	173	280		1 462
Kuopio/ Snellman	334	126	206	267	296	317	372	385	340	507	826	3 976
Kymenlaakso	52	87	141	170	246	276	304	305	280	197		2 058
Lappi	115	92	75	96	100	103	173	174	153	71	144	1 296
Länsi-Suomi	87	77	99	127	166	161	193	252	292	120	44	1 618
Mikkeli	108	29	78	129	176	204	259	362	363	388	148	2 244
Pohjois-Karjala	105	86	133	169	176	182	226	262	236	517	1 086	3 178
Pohjois-Pohjanmaa	179	617	546	585	636	650	857	818	810	927	522	7 147
Päijät-Häme	49	83	107	140	230	244	261	251	210	170	96	1 841
Savonlinna	137	42	114	127	163	184	238	218	208	164	1 338	2 933
Tampere	577	393	435	484	435	383	406	329	239	778	281	4 740
Turku	*	*	*	*	*	*	*	*	*	*	*	*
Vaasa	37	122	154	180	142	136	124	118	99	144	350	1 606
YHTEENSÄ	3 566	3 340	3 980	4 579	4 967	5 115	5 954	5 936	5 080	9 013	7 126	58 656
Prosenttia	6 %	6 %	7 %	8 %	8 %	9 %	10 %	10 %	9 %	15 %	12 %	100 %

* Kurssinhalintaohjelman vaihdoksesta johtuen ei tilastoituja tietoja

TAULUKKO 16 **TULOT**

A Kesäyliopistopaikkakunta/kunnat
 B Muut kunnat
 C Muut kunnan yhteisöt
 D OKM
 E OPH:n §14 muk. erit.av.
 F Erityisavustus, opintoseteli

G OPH:n myöntämä ylimääräinen avustus
 H Muut avustukset yhteensä
 I Kaikki maksuosuudet / avustukset yhteensä
 J Aluehallintoviranomaisten tilaama työvoimakoulutus ja muu koulutus sekä hanketoiminta
 K OPH:n ostamat täydennyskoulutuspalvelut

L Oppisopimustoimistojen ostama koulutus
 M Avoimen yliopisto-opetuksen opiskelijamaksut
 N Muut opiskelijamaksut
 O Maksupalvelu- ja tilauskoulutus
 P EU-hankkeet; kansallinen tai kansainvälinen rahoitus
 Q Muut tulot

	Kuntien avustukset				Valtionosuus ja avustukset					Koulustoittoiminnan tulot										Kaikki tulot yhteensä
	A	B	C	Yht.	D	E	F	G	Yht.	H	I	J	K	L	M	N	O	P	Q	
Etelä-Karjala	113 500			113 500	228 352	4 000	1 725		234 077	1 800	349 377				75 277	523 484	66 375			1 014 513
Etelä-Pohjanmaa	81 275	42 678		123 953	96 672	5 407	3 485		105 564	12 103	241 620	158 045			97 291	157 665		13 440		668 061
Hangö	50 000			50 000	189 214			5 000	194 214	20 000	264 214				12 770	36 100				313 084
Helsingin seutu	101 800	33 000		134 800	917 069	17 415	9 610		944 094		1 078 894				441 914	600 961			13 144	2 134 913
Häme	174 800	2 353		177 153	300 567	5 000	3 790		309 357	1 276	487 786		18 400	5 550	123 535	559 107	3 050	28 176	15 451	1 241 055
Jyväskylä	15 000	6 300		21 300	168 096		3 000		171 096		192 396	1 579			81 839	234 150	25 540		19 364	554 868
Kainuu		2 960		2 960	133 651		3 000		136 651		139 611			15 200	70 806	7 250	34 537			267 404
Keski-Pohjanmaa	60 000			60 000	140 878	12 000	3 000	10 000	165 878		225 878				46 408	174 895			5 919	453 100
Kuopio/ Snellman	116 000			116 000	275 280	4 750	3 853		283 883	3 000	402 883	39 984			116 216	421 643	31 163		4 069	1 015 958
Kymenlaakso	184 400			184 400	130 646		4 000		134 646	9 000	328 046				23 619	237 542		35 370	1 756	626 333
Lappi					109 273		3 000	10 000	122 273		122 273	59 409	54 900		66 350	157 673	6 000		445	467 050
Länsi-Suomi	117 342	9 447		126 789	112 909		2 500		115 409		242 198		9 618		28 170	54 061	108 740		10 101	452 888
Mikkeli	50 000	1 200		51 200	149 513		3 000		152 513	5 000	208 713				82 681	244 130	9 450			544 974
Pohjois-Karjala		23 786		23 786	133 201	9 000	3 000	10 000	155 201	25 663	204 650	74 841		60 396	78 849	175 182	39 814			633 732
Pohjois-Pohjanmaa	112 232	4 840	200	117 272	804 723	2 850	6 780		814 353		931 625	46 826		12 000	312 821	761 081	20 358	8 510	66 705	2 159 926
Päijät-Häme	119 990	35 844		155 834	202 542	10 000			212 542		368 376				155 720	364 981	12 394		4 958	906 429
Savonlinna	43 097	940	200	44 237	209 018	6 225	4 323		219 566	600	264 403	123 081			28 076	96 864			26 760	539 184
Tampere	209 356	66 848		276 204	652 113	7 000	6 500		665 613		941 817	250 911	39 600		351 923	328 800	49 854	70 904	11 185	2 044 994
Turku	46 200			46 200	260 733		5 000	15 000	280 733		326 933		18 200	72 587	258 215	409 329	34 842	162 065	150 000	1 432 171
Vaasa	53 680		72 000	125 680	204 700		3 500		208 200	5 000	338 880	32 402			79 429	214 696	24 545		7 141	697 093
YHTEENSÄ	1 648 672	230 196	72 400	1 951 268	5 419 150	83 647	73 066	50 000	5 625 863	83 442	7 660 573	787 078	140 718	165 733	2 531 909	5 759 594	466 662	318 465	336 998	18 167 730

* Sisältää 681 055 euroa korkeakoulujen perimiä palvelumaksuja, jotka peritty opiskelijoilta ja tilitetty korkeakouluille

TALOUDEN SUHDELUKUJA VUODEN 2013 TOIMINNASTA

	Kuntien maksuosuudet kaikista tuloista	Valtion maksuosuudet kaikista tuloista	Muut avustukset kaikista tuloista	Opiskelijamaksut kaikista tuloista *	Hanketoiminta ja maksupalvelukoulu tus sekä muut tulot kaikista tuloista
	Prosenttia (%)	Prosenttia (%)	Prosenttia (%)	Prosenttia (%)	Prosenttia (%)
Etelä-Karjala	11,2	23,1	0,2	59,0	6,5
Etelä-Pohjanmaa	18,6	15,8	1,8	38,2	25,7
Hangö	16,0	62,0	6,4	15,6	0,0
Helsingin seutu	6,3	44,2	0,0	48,8	0,6
Häme	14,3	24,9	0,1	55,0	5,7
Jyväskylä	3,8	30,8	0,0	56,9	8,4
Kainuu	1,1	51,1	0,0	29,2	18,6
Keski-Pohjanmaa	13,2	36,6	0,0	48,8	1,3
Kuopio/ Snellman	11,4	27,9	0,3	52,9	7,4
Kymenlaakso	29,4	21,5	1,4	41,7	5,9
Lappi	0,0	26,2	0,0	48,0	25,9
Länsi-Suomi	28,0	25,5	0,0	18,2	28,4
Mikkeli	9,4	28,0	0,9	60,0	1,7
Pohjois-Karjala	3,8	24,5	4,0	40,1	27,6
Pohjois-Pohjanmaa	5,4	37,7	0,0	49,7	7,1
Päijät-Häme	17,2	23,4	0,0	57,4	1,9
Savonlinna	8,2	40,7	0,1	23,2	27,8
Tampere	13,5	32,5	0,0	33,3	20,7
Turku	3,2	19,6	0,0	46,6	30,6
Vaasa	18,0	29,9	0,7	42,2	9,2
YHTEENSÄ %	10,7	31,0	0,5	45,6	12,2

* Opiskelijamaksuja ja niiden osuutta nostaa korkeakoulujen perimät rekisteröintimaksut, jotka sisältyvät opiskelijamaksuihin

KESÄYLIOPISTOJEN YHTEYSTIEDOT

ETELÄ-KARJALAN KESÄYLIOPISTO

• Lappeenrannan toimipiste
Koulukatu 11, 53100 LAPPEENRANTA
puh. 010 322 9460
• Imatran toimipiste
Koskikatu 1, 55120 IMATRA
puh. puh. 010 322 9450
www.kesyli.net

ETELÄ-POHJANMAAN KESÄYLIOPISTO

Kampusranta 9 C, 60320 SEINÄJOKI
puh. 050 431 7072
www.epky.fi

HANGÖ SOMMARUNIVERSITET

Skolgatan 9-11, 10900 HANGÖ
tel. 040 186 0131
www.hangosommaruni.fi

HELSINGIN SEUDUN KESÄYLIOPISTO

Kaisaniemenkatu 4 A, 00100 HELSINKI
puh. 020 779 2400
www.kesayliopistohki.fi

HÄMEEN KESÄYLIOPISTO

Sibeliuksenkatu 25 B, 13100 HÄMEENLINNA
puh. 03 647 4070
www.hameenkesayliopisto.fi

JYVÄSKYLÄN KESÄYLIOPISTO

PL 35, 40014 JYVÄSKYLÄN YLIOPISTO
puh. 044 760 3720
<https://kesayo.jyu.fi>
SIVUTOIMIPAikka: Saarijärvi

KAINUUN KESÄYLIOPISTO

Koskikatu 1, 87200 KAJAANI
puh. 040 191 9324
www.kainuunaalto.fi

KESKI-POHJANMAAN KESÄYLIOPISTO

PL 556, 67701 KOKKOLA
puh. 040 751 8029
www.kpkesayliopisto.fi
SIVUTOIMIPAikka: Pietarsaari

KYMENLAAKSON KESÄYLIOPISTO

• Kouvolan toimipiste
Hallituskatu 7 F, 45100 KOUVOLA
puh. 05 229 6800
• Kotkan toimipiste
Metsontie 41 A, 48220 KOTKA
puh. 040 5380 213
www.kymenlaaksonkesayliopisto.fi

LAPIN KESÄYLIOPISTO

Hiihtomajantie 2, 96400 ROVANIEMI
puh. 020 798 5290
www.lapinkesayliopisto.fi

MIKKELIN KESÄYLIOPISTO

Lönnrotinkatu 5, 50100 MIKKELI
puh. 015 210 300
www.mikkelinkesayliopisto.fi

POHJOIS-KARJALAN KESÄYLIOPISTO

PL 179, 80101 JOENSUU
puh. 013 244 2540
www.pkky.fi/kesayliopisto

POHJOIS-POHJANMAAN KESÄYLIOPISTO

PL 2437, 90014 OULUN YLIOPISTO
puh. 044 465 2205, 044 465 2206
www.pohjois-pohjanmaankesayliopisto.fi
SIVUTOIMIPAikat: Kuusamo, Pyhäjärvi, Raahe, Ylivieska

PORIN KESÄYLIOPISTO

PL 200, 28101 PORI
puh. 044 701 8272
www.pori.fi/kansalaisopisto/porinkesayliopisto

PÄIJÄT-HÄMEEN KESÄYLIOPISTO

Kirkkokatu 16, 15140 LAHTI
puh. 03 8922 0400
www.paijathameenkesayliopisto.fi

SAVONLINNAN KESÄYLIOPISTO

Puistokatu 5, 57100 SAVONLINNA
puh. 015 555 0853
www.savonlinnankesayliopisto.net

SNELLMAN-KESÄYLIOPISTO

Asemakatu 7, 70110 KUOPIO
puh. 044 746 2840
www.snellmankesayliopisto.fi
SIVUTOIMIPAikat: Iisalmi, Varkaus

TAMPEREEN KESÄYLIOPISTO

Yliopistonkatu 60 A, 33100 TAMPERE
puh. 03 223 8433
www.tampereenkesayliopisto.fi

TURUN KESÄYLIOPISTO

Aurakatu 14 B, 20100 TURKU
puh. 02 232 3302
www.turunkesayliopisto.fi

VAASAN KESÄYLIOPISTO

VASA SOMMARUNIVERSITET
Wolffintie 35, 65200 VAASA
puh. 044 754 5783
www.vaasankesayliopisto.fi
SIVUTOIMIPAikka: Pietarsaari

ÖPPNA HÖGSKOLAN/ HÖGSKOLAN PÅ ÅLAND

PB 1010, 22111 MARIEHAMN
tfn 018 537 710
www.ha.ax/open

KOULUTUKSELLISTA TASA-ARVOA JA ELINIKÄISTÄ OPPIMISTA.

Kesäyliopistot toimivat osana suomalaista koulutusjärjestelmää ja niiden tarkoituksena on edistää alueellisesti elinikäisen oppimisen edellytyksiä. Samalla kesäyliopistot toimivat osana aluekehittämissjärjestelmää.

Laissa vapaasta sivistystyöstä 2 §:ssä todetaan, että kesäyliopistot ovat alueellisen koulutustarjonnan oppilaitoksia, joiden toiminnassa painottuvat avoin korkeakouluopetus sekä alueen muihin osaamis- ja sivistystarpeisiin vastaaminen ottaen huomioon myös korkeakoulutettu väestö.

Kesäyliopistojen toiminta osana avoimen korkeakouluopetuksen järjestelmää on avoimen ja tasa-arvoisen koulutusjärjestelmän kannalta tärkeää. Alueellista, sosiaalista ja koulutuksellista tasa-arvoa parannetaan harvaan asutussa Suomessa viemällä avoimen yliopisto-opetuksen ja avoimen ammattikorkeakouluopetuksen opintojärjestelmät sekä niitä tukevat tiedotus- ja opintoneuvontapalvelut paikkakunnille, joissa yliopistoilla ja ammattikorkeakouluilla ei ole omia toimipaikkoja. Kesäyliopistojen toiminnassa on merkittävää kysyntälähtöisesti yliopistojen, korkeakoulujen ja ammattikorkeakoulujen koulutuksen tarjoaminen paikkakunnilla, joilta koulutus puuttuu mutta kysyntä kuitenkin on olemassa. Kesäyliopistojen toiminta merkitsee opiskelijoille valinnaisuuden lisääntymistä, korkeakoulurajat ylittävien opintojen mahdollistumista ja monitieteisyyden turvaamista alueellisessa opetustarjonnassa. Yhtä tärkeä merkitys on kesäyliopistojen järjestämällä avoimella korkeakouluopetuksella kesällä, jolloin yliopistot ja ammattikorkeakoulut eivät toimi. Kesäyliopistojen avoimesta korkeakouluopetuksesta suuri osa järjestetään kesälukukaudella 1.5.-30.9. Täten kesäyliopistot tehostavat avoimen korkeakouluopetuksen tarjontaa sekä alueellisesti että ajallisesti.

Kesäyliopistot lisäävät koulutuksen saatavuutta, erilaisia oppimisreittejä ja luovat siten alueellisesti koulutuksellista tasa-arvoa.



Suomen kesäyliopistot ry.

Finlands sommaruniversitet rf.

The Association of Summer Universities in Finland

Rautatienkatu 26 A 4

33100 TAMPERE

Puh. 03 2147 626

info@kesayliopistot.fi

www.kesayliopistot.fi